



# Sincan Özel Eğitim Meslek Okulu

2019 - 2023 Stratejik Planı

## Müdür Sunuşu

Türk Milli Eğitim sisteminde son yıllarda engelli bireylerin sosyal hayata katılması, kendilerine yetebilen bireyler halinde eğitilmeleri konusunda büyük aşamalar kaydedilmiştir. Engelli bireylerin eğitiminde kalite geliştirme çalışmaları kapsamında planlı okul gelişim modeli “Okul Stratejik Yönetimi” yeniden düzenlenerek okulların kullanımına sunulmuştur. Özel Eğitim Kurumlarının kendilerinden beklenen işlevi yerine



getirebilmeleri, planlı okul gelişim modeli ve bu modeli etkin uygulamalarına bağlıdır. Günümüzde kurumlar işlevlerini gerçekleştirecek, daha ileriye götürecektir bir başka ifade ile geleceği şekillendirebilecek gerçekçi ve ulaşılabilir stratejik planlardan faydalanmaktadır. Merkez olarak bizler günümüzdeki hızlı değişimlerin farkında olarak stratejik plan yapmanın, geleceğe hazırlanmanın yanında geleceği de şekillendirmeyi amaçlayan bir yaklaşım olması gerektiğine inanıyoruz.

Okulumuzun 2019–2023 yılları arasında 5 yılı kapsayan planlamaya uygun olarak yapacağımız çalışmalar her yıl için ayrı ayrı hazırlanacak olan gelişim planları ile takip edilecek olup, stratejik plandaki amaç ve hedeflere ulaşılacağına inanıyoruz.

Stratejik planın oluşturulmasında emeği geçen sosyal paydaşlarımıza ve stratejik planlama ekibine teşekkür ederiz.

**Salih ÖÇALAN**

**Sincan Özel Eğitim Meslek Okulu Müdürü**

## İçindekiler

MÜDÜR SUNUŞU .....	i
<b>TABLOLAR .....</b>	<b>iii</b>
<b>HATA! YER İŞARETİ TANIMLANMAMIŞ.</b>	
<b>GİRİŞ VE HAZIRLIK SÜRECİ .....</b>	<b>2</b>
<b>GENELGE, HAZIRLIK PROGRAMI, EKİP VE KURULLAR.....</b>	<b>2-4</b>
<b>DURUM ANALİZİ .....</b>	<b>5</b>
PAYDAŞ ANALİZİ .....	20
KURULUŞ İÇİ ANALİZ.....	32
GZFT ANALİZİ.....	40
<b>GELECEĞE BAKIŞ .....</b>	<b>45</b>
MİSYON, VİZYON VE TEMEL DEĞERLER .....	48
<b>AMAÇ, HEDEF, GÖSTERGE VE STRATEJİLER .....</b>	<b>HATA! YER İŞARETİ TANIMLANMAMIŞ.</b>
AMAÇ 1:.....	<b>HATA! YER İŞARETİ TANIMLANMAMIŞ.</b>
AMAÇ 2:.....	<b>HATA! YER İŞARETİ TANIMLANMAMIŞ.</b>
AMAÇ 3:.....	<b>HATA! YER İŞARETİ TANIMLANMAMIŞ.</b>
AMAÇ 4:.....	57
<b>MALİYETLENDİRME .....</b>	<b>59</b>
<b>İZLEME VE DEĞERLENDİRME.....</b>	<b>60</b>
<b>SİNCAN ÖZEL EĞİTİM MESLEK OKULU 2019-2023 STRATEJİK EYLEM PLANI VE BİRİM SORUMLULUKLARI.....</b>	<b>62-65</b>

## Tablolar

Tablo1Strateji geliştirme kurulu .....	3
Tablo 2 Stratejik Planlama Ekibi .....	4
Tablo 3 Okulun Mevcut Durumu: Temel İstatistikler .....	6
Tablo 4 Çalışan Bilgileri Tablosu .....	7
Tablo 5 Okulumuz Bina ve Alanları .....	8
Tablo 6 Sınıf ve Öğrenci Bilgileri .....	9
Tablo 7 Teknolojik Kaynak Tablosu .....	9
Tablo 8 Gelir Gider Tablosu .....	10
Tablo 9 Yasal Yükümlülükler ve Dayanaklar Tablosu .....	11
Tablo 10 Üst Politika Belgeleri .....	17
Tablo 11 Faaliyet Alanları ile Ürün ve Hizmetlerin Belirlenmesi .....	18
Tablo12 Paydaş Anketini Yanıtlayan Katılımcıların Görevli Oldukları Kurum ve Kuruluşlara Göre Dağılımlar .....	20
Tablo 13 Paydaşların İlişkili Oldukları Faaliyet Alanları .....	20
Tablo 14 Paydaşların Okulumuz Faaliyetlerinden Memnuniyet Düzeyi .....	21
Tablo 15 Sincan Özel Eğitim Meslek Okulu Personel Durumu .....	35
Tablo 16 Teknolojik Kaynaklar Tablosu .....	38
Tablo 17 Sincan Özel Eğitim Meslek Okulu 2019 Yılı Bütçe Tahmini .....	39
Tablo 18 İçsel Faktörler .....	41
Tablo 19 Dışsal Faktörler .....	43
Tablo 20 Gelişim ve Sorun Alanları .....	47
Tablo 21 Faaliyet/Proje Maliyetlendirme Tablosu .....	59
Tablo 22 İzleme Değerlendirme .....	61
Tablo 23 Eylem Planı ve Sorumlular .....	62

## Şekiller

Şekil 1 Teşkilat Şeması .....	Hata! Yer işareti tanımlanmamış.
-------------------------------	----------------------------------

## Giriş ve Hazırlık Süreci

Sincan Özel Eğitim Meslek Okulu Müdürlüğü tarafından hazırlanan 2015-2019 dönemi stratejik planı verileri göz önünde tutularak ikinci dönem, 2019-2023 dönemi stratejik plan çalışmaları başlatılmıştır. Okulumuzun mevcut durumunu tespit etmek ve geçmişle gelecek arasındaki çizgiyi görebilmek için durum analizi yapılmıştır. Paydaşlar belirlenerek önümüzdeki süreçte yapılması planlanan çalışmalara katkıda bulunulmuştur. İç ve dış paydaş beklentileri tespit edilmiş ve aksaklıkların giderilmesi için yapılması gerekenler belirlenmiştir. GZFT analizi yapılarak Kurumun güçlü ve zayıf yönleri, fırsat ve tehditleri belirlenmiştir. Çıkan sonuçlar önem derecesine göre sıralanmış, bölüm yöneticilerinin katıldığı toplantılarda Kurumun kuruluş gerekçesi dikkate alınarak misyon, ilke ve değerleri tespit edilmiş; vizyon belirleme çalışmaları yapılmıştır. Bu çalışmalarla okulumuzun mevcut durumu belirlenmiştir.

Program aşağıdaki konuları içermektedir:

- Stratejik plan hazırlık çalışmalarının başladığının duyurulması
- Stratejik plan geliştirme kurul ve ekiplerinin oluşturulması
- Stratejik planlama ekiplerine eğitimler düzenlenmesi
- Stratejik plan hazırlama takviminin oluşturulması

2019-2023 döneminde kullanılmış olan Müdürlüğümüz Stratejik Planlama Modeli, Şekil-1’de belirtilmiştir. Şekil 1’e göre durum analizinin gerçekleştirilerek geleceğe yönelim bölümünün tasarlanması, stratejik planın yıllık uygulama dilimleri olan performans programının hazırlanması ve uygulama sonuçlarının izlenip değerlendirilmesi Müdürlüğümüz Stratejik Planlama Modeli’nin ana hatlarını oluşturmaktadır. Bu kısımda yukarıdaki konular kapsamında Müdürlüğümüz 2019-2023 Stratejik Planı’nın oluşturulma süreci tamamlanmıştır.

## Genelge, Hazırlık Programı, Ekip ve Kurullar

Okulumuz Stratejik plan hazırlık çalışmaları 14588481-10.06.01-E.16975906 sayılı yazıyla başlatılmıştır. İlgili yazıya istinaden okulumuzda Sincan Özel Eğitim Meslek Okulu Stratejik Planlama Ekibi oluşturulmuştur.

**Strateji Geliştirme Kurulu:** Strateji geliştirme kurulu stratejik planlama çalışmalarını takip etmek ve ekiplerden bilgi alarak çalışmaları yönlendirmek üzere Sincan Özel Eğitim Meslek Okulu Müdürü Salih ÖÇALAN başkanlığında kurulmuştur.( Tablo 1)

Eğitim-öğretim yılı başında yapılan Öğretmenler Kurul Toplantısında Toplam Kalite Yönetimi ve Okul Gelişim Yönetimi Ekibi bu alanda seminer almış ve gönüllü çalışmak isteyen öğretmenlerden oluşturulmuştur.

Stratejik planlama üst kurulu ve stratejik planlama kurulu olarak okulumuzun başarısını en üst seviyeye çıkarmak için planlamanın ne kadar önemli olduğunu bilmekteyiz. Bu çalışmalarında tüm paydaşlarımızın (okul idaresi, öğretmenler, destek personel, veli, öğrenci, mahalle muhtarı, çevremizde bulunan diğer okullar vb. gibi) aktif görev almasını önemsiyoruz. İyi bir lider, stratejik planlama yoluyla belirlenen hedeflere hedefe ulaşmada katkıda bulunacak herkesi işe koşarak ulaşabilecektir.

2019 - 2023 eğitim öğretim yıllarını kapsayan stratejik planımızın, üstlendiğimiz misyon doğrultusunda vizyonumuza ulaşmada önemli katkıları olacağı düşüncesindeyiz. Ekip olarak memnuniyet anket ve yapılan diğer öz değerlendirme sonuçlarından faydalanarak stratejik planımızı hazırladık.

Hazırlanan stratejik planı paydaşlar ve iyileştirme ekipleriyle uygulamaya geçirerek ulaşmak istediğimiz hedeflere göz kırpaçız.

Okulumuz 2019 - 2023 stratejik planı hazırlanırken önceki dönem stratejik planında amaçlanan ve ulaşılan hedefler değerlendirilmiş; bu amaç ve hedeflerin güncellenerek yeni amaç ve hedeflerle daha ileriye gidilmesi için incelemeler yapılmıştır.

**Stratejik Planlama Ekibi:** Sincan Özel Eğitim Meslek Okulu Müdür yardımcısı Ayhan BAŞTÜRK koordinasyonunda, stratejik planlama ekibi oluşturulmuştur. (Tablo 2)

**Tablo 1 Strateji geliştirme kurulu**

SIRA NO:	ADI SOYADI	GÖREVİ	GÖREV YERİ	AÇIKLAMA
1	Salih ÖÇALAN	Okul Müdürü	Sincan Özel Eğitim Meslek Okulu	Kurul Başkanı
4	Ayhan BAŞTÜRK	Müdür Yardımcısı	Sincan Özel Eğitim Meslek Okulu	Kurul Üyesi
5	Muzaffer TURAN	Rehber Öğretmen	Sincan Özel Eğitim Meslek Okulu	Kurul Üyesi
6	Barış ARSLAN	Özel Eğitim Sınıf Öğretmeni	Sincan Özel Eğitim Meslek Okulu	Kurul Üyesi
7	Yaşar ŞAHİN	Özel Eğitim Sınıf Öğretmeni	Sincan Özel Eğitim Meslek Okulu	Kurul Üyesi
8	Rabia POLAT	Bilgisayar Öğretmeni	Sincan Özel Eğitim Meslek Okulu	Kurul Üyesi
9	Hakan ŞAHİNLİ	Okul Aile Birliği Başkanı	Sincan Özel Eğitim Meslek Okulu	Kurul Üyesi

**Tablo 2 Stratejik Planlama Ekibi**

<b>2019-2023 STRATEJİK PLANI ANKARA İL MİLLİ EĞİTİM MÜDÜRLÜĞÜ STRATEJİK PLANLAMA EKİBİ</b>				
<b>SIRA NO:</b>	<b>ADI-SOYADI</b>	<b>GÖREVİ</b>	<b>GÖREV YERİ</b>	<b>AÇIKLAMA</b>
<b>1</b>	Salih ÖÇALAN	Okul Müdürü	Sincan Özel Eğitim Meslek Okulu	Başkan
<b>2</b>	Muzaffer TURAN	Rehber Öğretmen	Sincan Özel Eğitim Meslek Okulu	Üye
<b>3</b>	Barış ARSLAN	Özel Eğitim Sınıf Öğretmeni	Sincan Özel Eğitim Meslek Okulu	Üye
<b>4</b>	Yaşar ŞAHİN	Özel Eğitim Sınıf Öğretmeni	Sincan Özel Eğitim Meslek Okulu	Üye
<b>5</b>	Rabia POLAT	Bilgisayar Öğretmeni	Sincan Özel Eğitim Meslek Okulu	Üye
<b>6</b>	Feyza EVİN	El Sanatları Teknolojisi Öğretmeni SİSİAD (Sincan Sanayici Ve İşadamları Derneği), Market zincirleri irtibat kişisi	STK 'lar (Dernek, Vakıf, Sanayi ve Ticaret Odası) Özel İşletmeler.	Üye
<b>7</b>	Havva GÜLEÇ	Öğrenci Meclis Başkanı	Sincan Özel Eğitim Meslek Okulu	Üye
<b>8</b>	Hulusi ÖZKAN	Öğrenci Meclis Başkan Yardımcısı	Sincan Özel Eğitim Meslek Okulu	Üye
<b>9</b>	Sabiha ÇOLAK	Destek Personeli	Sincan Özel Eğitim Meslek Okulu	Üye
<b>10</b>	Sıddık SEÇKİN	Veli	Sincan Özel Eğitim Meslek Okulu	Üye
<b>11</b>	Fatma BOZYİĞİT	Veli	Sincan Özel Eğitim Meslek Okulu	Üye
<b>12</b>	Abdullah ARSLANER	G.O.P Mahallesi Muhtarı	G.O.P Mahallesi Muhtarlığı	Üye

## **Durum Analizi**

Kurumumuz amaç ve hedeflerinin geliştirilebilmesi için sahip olunan kaynakların tespiti, güçlü ve zayıf taraflar ile kurumun kontrolü dışındaki olumlu ya da olumsuz gelişmelerin saptanması amacıyla Okulumuzca mevcut durum analizi yapılmıştır.

### **Kurumsal Tarihçe**

Okulumuz 2002-2003 eğitim öğretim yılı başında Rehberlik Araştırma Merkezlerince yönlendirilen hafif düzeyde zihinsel yetersizliği olan özel eğitim gerektiren öğrencilerin eğitim ve öğretimlerine devam etmeleri, temel yaşam becerilerini geliştirmek, öğrenme ihtiyaçlarını karşılamak, topluma uyumlarını sağlamak, iş hayatı ile ilgili bilgi ve becerileri kazandırmak amacı ile kurulmuştur. Fatih İlköğretim Okulu eski binasının tadilatı yapılarak, Sincan Mesleki Eğitim Merkezi adı ile açılmıştır. Bakanlığın 27.12.2004 gün ve 420/4997 sayılı olurları ile merkezin adı Sincan İş Okulu olarak değiştirilmiştir. 2005-2006 eğitim öğretim yılında mevcut binanın fiziki bakımdan yetersizliğinden dolayı, Yılmaz Balaban İşitme Engelliler İlköğretim Okulunun taşınması ile boşalan binaya taşınmıştır. Bu yıl içerisinde fiziki yapı projesi yeniden hazırlanarak, hazırlanan proje doğrultusunda bu günkü halini almıştır. Son yasal düzenleme ile okulumuz Sincan Özel Eğitim Meslek Okulu adını almıştır.



**Tablo 2 Okulun Mevcut Durumu: Temel İstatistikler****Temel Bilgiler-Okul Künyesi**

<b>İli:</b> ANKARA		<b>İlçesi:</b> SİNCAN			
<b>Adresi:</b>	G.O.P MAH. ASIN SOK. NO: 14	<b>Coğrafi Konum(link):</b>	<a href="http://sincanozelegitimmeslekoku.meb.k12.tr/tema/index.php">http://sincanozelegitimmeslekoku.meb.k12.tr/tema/index.php</a>		
<b>Telefon Numarası:</b>	0 312-2735288	<b>Fax Numarası:</b>	0 312-2735210		
<b>e-posta Adresi:</b>	<a href="mailto:sincanisokulu@gmail.com">sincanisokulu@gmail.com</a>	<b>Web sayfası adresi:</b>	http://sincanmeslekiegitimmerkezi.meb.k12.tr/		
<b>Kurum Kodu:</b>	747231	<b>Öğretim Şekli</b>	Tam Zamanlı		
Okulun Hizmete Giriş Tarihi : 2002		<b>Toplam Çalışan Sayısı</b>	64		
<b>Öğrenci Sayısı</b>	Kız	63	<b>Öğretmen Sayısı</b>	<b>Kadın</b>	23
	Erkek	124		<b>Erkek</b>	16
	Toplam	187		<b>Toplam</b>	39
<b>Derslik Başına Düşen Öğrenci Sayısı</b>		9,84	<b>Şube Başına Düşen Öğrenci Sayısı</b>		9,84
<b>Öğretmen Başına Düşen Öğrenci Sayısı</b>		4,80	<b>Şube Başına 30'dan Fazla Olan Şube Sayısı</b>		-----
<b>Öğrenci Başına Düşen Toplam Gider Miktarı:</b>		1.890,05	<b>Öğretmenlerin Kurumdaki Ortalama Görev Süresi</b>		10

**Tablo 4 Çalışan Bilgileri Tablosu**

**Çalışan Bilgileri**

<b>ÜNVAN</b>	<b>ERKEK</b>	<b>KADIN</b>	<b>TOPLAM</b>
<b>OKUL MÜDÜRÜ VE MÜDÜR YARDIMCISI</b>	<b>3</b>	<b>----</b>	<b>3</b>
<b>SINIF ÖĞRETMENİ</b>	<b>8</b>	<b>12</b>	<b>20</b>
<b>BRANŞ ÖĞRETMENİ</b>	<b>6</b>	<b>11</b>	<b>17</b>
<b>REHBER ÖĞRETMEN</b>	<b>2</b>		<b>2</b>
<b>İDARİ PERSONEL</b>	<b>2</b>	<b>---</b>	<b>2</b>
<b>YARDIMCI PERSONEL</b>	<b>1</b>	<b>18</b>	<b>19</b>
<b>GÜVENLİK PERSONELİ</b>	<b>----</b>	<b>1</b>	<b>1</b>
<b>TOPLAM ÇALIŞAN SAYILARI</b>	<b>22</b>	<b>42</b>	<b>64</b>

**Tablo 5 Okulumuz Bina ve Alanları**

**Okulumuzun binası ile açık ve kapalı alanlarına ilişkin temel bilgiler altta yer almaktadır.  
Okul Yerleşkesine İlişkin Bilgiler**

<b>Okul Bölümleri</b>		<b>Özel Alanlar</b>	<b>Var / Yok</b>	
<b>Okul Kat Sayısı</b>	<b>2</b>	<b>Çok Amaçlı Salon</b>		<b>Yok</b>
<b>Derslik Sayısı</b>	<b>19</b>	<b>Çok Amaçlı Saha</b>	<b>Var</b>	
<b>Derslik Alanları (m2)</b>	<b>15</b>	<b>Kütüphane</b>		<b>Yok</b>
<b>Kullanılan Derslik Sayısı</b>	<b>19</b>	<b>Fen Laboratuvarı</b>		<b>Yok</b>
<b>Şube Sayısı</b>	<b>19</b>	<b>Bilgisayar Laboratuvarı</b>	<b>Var</b>	
<b>İdari Odaların Alanı (m2)</b>	<b>60</b>	<b>İş Atölyesi</b>	<b>Var</b>	
<b>Öğretmenler Odası (m2)</b>	<b>40</b>	<b>Beceri Atölyesi</b>		<b>Yok</b>
<b>Okul Oturum Alanı (m2)</b>	<b>1900</b>	<b>Pansiyon</b>		<b>Yok</b>
<b>Okul Bahçesi (Açık Alan) (m2)</b>	<b>1000</b>			
<b>Okul Kapalı Alan (m2)</b>	<b>900</b>			
<b>Sanatsal, bilimsel ve sportif amaçlı toplam alan (m2)</b>	<b>-----</b>			
<b>Kantin (m2)</b>	<b>-----</b>			
<b>Tuvalet Sayısı</b>	<b>12</b>			
<b>Diğer (.....)</b>				

**Tablo 6 Sınıf ve Öğrenci Bilgileri**

Okulumuzda yer alan sınıfların öğrenci sayıları alttaki tabloda verilmiştir.

<b>SINIFLAR</b>	<b>Kız</b>	<b>Erkek</b>	<b>Toplam</b>	<b>SINIF BAŞI ORTALAMA ÖĞRENCİ SAYISI</b>
<b>9.SINIFLAR</b>	13	41	54	10,8
<b>10.SINIFLAR</b>	18	25	43	8,6
<b>11.SINIFLAR</b>	19	34	53	10,6
<b>12.SINIFLAR</b>	13	24	37	9,25

**Tablo 7 Teknolojik Kaynak Tablosu**

Teknolojik kaynaklar başta olmak üzere okulumuzda bulunan çalışır durumdaki donanım malzemesine ilişkin bilgiye alttaki tabloda yer verilmiştir.

<b>Akıllı Tahta Sayısı</b>	18	<b>TV Sayısı</b>	4
<b>Masa Üstü Bilgisayar Sayısı</b>	20	<b>Yazıcı Sayısı</b>	10
<b>Taşınabilir Bilgisayar Sayısı</b>	5	<b>Fotokopi Makinası Sayısı</b>	2
<b>Projeksiyon Sayısı</b>	2	<b>İnternet Bağlantı Hızı</b>	Fiber internet altyapısı

## Tablo 8 Gelir Gider Tablosu

Okulumuzun genel bütçe ödenekleri, okul aile birliđi gelirleri ve diđer katkılar da dâhil olmak üzere gelir ve giderlerine ilişkin son iki yıl gerçekleşme bilgileri alttaki tabloda verilmiştir.

Yıllar	Gelir Miktarı	Gider Miktarı
2017	50.095,55	49.989,25
2018	53.146,20	52.476,36

## Uygulanmakta Olan Stratejik Planın Deđerlendirilmesi

2015-2019 yılına yönelik hazırlanan Okulumuz için hazırlanan Stratejik plan doğrultusunda her yıl eylem planı hazırlanarak uygulamaya konulmuştur. Hazırlanan plan çerçevesinde uygulamaya konulan çalışmalar ayda bir yapılan toplantılarda deđerlendirilmiştir. Bu deđerlendirmeler sonucunda tespit edilen eksiklikler giderilerek uygulamaya konulmuştur. Her yıl sene sonunda stratejik plan çerçevesinde yapılan çalışmalar raporlaştırılarak öğretmenler kurulunda paylaşılmıştır.

Önceki yıllarda yapılan çalışmalar doğrultusunda Bakanlığımızın düzenlediđi TKY Kurum Dalında ödül sürecine başvurulmuştur. Bu çerçevede (2011-2014 Yılları arasında) girilen üç yarışmada Sincan ilçe birinciliđi, bir kez il dördüncülüđu ve ayrıca mansiyon ödülü almayı hak etti.

Edinilen birikim ile 2015-2019 yılları arasında sistematik olarak okulumuzda yaptığımız çalışmaların eğitim öğretim faaliyetlerine oldukça olumlu katkısı olmuştur. Bu çalışmalar ayrıca 2019-2023 Stratejik plan çalışmalarımıza da ışık tutmuştur.

## Mevzuat Analizi

Özel Eğitim Mesleki Eğitim Merkezi/Okulu Müdürlüğü, stratejik planında yer alan amaç ve hedefler belirlenirken üst politika belgeleri olan Orta Vadeli Program, 1739 sayılı Milli Eğitim Temel Kanunu, Hükümet Programı, Milli Eğitim Bakanlığı, Ankara İl Milli Eğitim Müdürlüğü ve Sincan İlçe Milli Eğitim Müdürlüğü'nün 2015-2019 Stratejik Planı esas alınmıştır. Planlama çalışmalarında MEB İlköğretim Kurumları Yönetmeliği esaslarına göre gerekli hazırlıklar yapılmıştır. Bununla birlikte 5018 sayılı Kamu Mali Yönetimi ve Kontrolü Kanunu'nda öngörülen stratejik plan hazırlamakla yükümlü kamu idarelerinin stratejik planlama sürecine ilişkin takvimin tespiti ve "Kamu İdarelerinde Stratejik Planlamaya İlişkin Usul ve Esaslar Hakkında Yönetmeliğine göre Milli Eğitim Bakanlığı 2006/55 sayılı genelge ve Devlet Planlama Teşkilatı Müsteşarlığı tarafından hazırlanan kılavuza uygun olarak çalışmaları başlamıştır.

**Tablo 9 Yasal Yükümlülükler ve Dayanaklar Tablosu**

YASAL YÜKÜMLÜLÜK	DAYANAK
Öğrencilere, "insan haklarına ve demokrasi ilkelerine saygı duyabilme; kendini tanıyabilme, bireysel hedeflerini belirleyebilme, yeteneklerini geliştirebilme, bunları kendisinin ve toplumun yararına kullanabilme; çevreyi koruma bilinciyle hareket edebilme; kendine ve çevresindekilere güven duyabilme; planlı çalışma alışkanlığı edinebilme, serbest zamanlarını etkin ve verimli değerlendirebilme; bireysel farklılıklara saygılı olabilme; farklı görüş,düşünce, inanç, anlayış ve kültürel değerleri hoşgörü ile karşılayabilme, aldığı görevi istekle yapabilme, sorumluluk alabilme; bireysel olarak veya başkalarıyla iş birliği içinde çevresindeki toplumsal sorunlarla ilgilenebilme ve bunların çözümüne katkı sağlayacak nitelikte projeler geliştirebilme ve uygulayabilme; grupça yapılan görevleri tamamlamak için istekle çalışabilme ve gruba karşı sorumluluk duyabilme" gibi tutum, davranış ve becerilerin kazandırılmasına çalışılır.	<b>Millî Eğitim Bakanlığı İlköğretim Ve Ortaöğretim Kurumları Sosyal Etkinlikler Yönetmeliği</b>

Öğrenci kulübü ve toplum hizmeti çalışmalarında katılımcılık, planlılık, süreklilik, üretkenlik, gönüllülük ve iş birliğini sağlamak.	
Öğrencileri yönlendirmek ve kariyer bilincinin gelişmesine yardımcı olmak.	* Millî Eğitim Bakanlığı İlköğretim Ve Ortaöğretim Kurumları Sosyal Etkinlikler Yönetmeliği
Öğrencilerin yurt içinde veya yurt dışında bulunan okullardaki öğrenciler ile ortak çalışmalar yapmalarına imkan sağlamak.	
Öğrencileri, kendilerine, ailelerine, topluma ve çevreye olumlu katkılar yapan, kendisi, ailesi ve çevresi ile barışık, başkalarıyla iyi ilişkiler kuran, iş birliği içinde çalışan, hoşgörülü ve paylaşmayı bilen, dürüst, erdemli, iyi ve mutlu yurttaşlar olarak yetiştirmek.	* Millî Eğitim Bakanlığı İlköğretim Ve Ortaöğretim Kurumları Sosyal Etkinlikler Yönetmeliği
Öğrencilere bireysel ve toplumsal sorunları tanıma ve bu sorunlara çözüm yolları arama alışkanlığı kazandırmak.	* Millî Eğitim Bakanlığı İlköğretim Ve Ortaöğretim Kurumları Sosyal Etkinlikler Yönetmeliği
Öğrencilere, toplumun bir üyesi olarak kişisel sağlığının yanı sıra ailesinin ve toplumun sağlığını korumak için gerekli bilgi ve beceri, sağlıklı beslenme ve yaşam tarzı konularında bilimsel geçerliliği olmayan bilgiler yerine, bilimsel bilgilerle karar verme alışkanlığını kazandırmak.	* Millî Eğitim Bakanlığı İlköğretim Ve Ortaöğretim Kurumları Sosyal Etkinlikler Yönetmeliği
Öğrencileri ailesine ve topluma karşı sorumluluk duyabilen, üretken, verimli, ülkenin ekonomik ve sosyal kalkınmasına katkıda bulunabilen bireyler olarak yetiştirmek.	* Millî Eğitim Bakanlığı İlköğretim Ve Ortaöğretim Kurumları Sosyal Etkinlikler Yönetmeliği
Doğayı tanıma, sevme ve koruma, insanın doğaya etkilerinin neler olabileceğine ve bunların sonuçlarının kendisini de etkileyebileceğine ve bir doğa dostu olarak çevreyi her durumda	* Millî Eğitim Bakanlığı İlköğretim Ve Ortaöğretim Kurumları Sosyal Etkinlikler Yönetmeliği

koruma bilincini kazandırmak.	
Öğrencilere bilgi yüklemek yerine, bilgiye ulaşma ve bilgiyi kullanma yöntem ve tekniklerini öğretmek.	* Millî Eğitim Bakanlığı İlköğretim Ve Ortaöğretim Kurumları Sosyal Etkinlikler Yönetmeliği
Öğrencileri bilimsel düşünme, araştırma ve çalışma becerilerine yöneltmek.	* Millî Eğitim Bakanlığı İlköğretim Ve Ortaöğretim Kurumları Sosyal Etkinlikler Yönetmeliği
Öğrencilerin, sevgi ve iletişimin desteklediği gerçek öğrenme ortamlarında düşünsel becerilerini kazanmalarına, yaratıcı güçlerini ortaya koymalarına ve kullanmalarına yardımcı olmak.	* Millî Eğitim Bakanlığı İlköğretim Ve Ortaöğretim Kurumları Sosyal Etkinlikler Yönetmeliği
Öğrencilerin kişisel ve toplumsal araç-gereci, kaynakları ve zamanı verimli kullanmalarını, okuma zevk ve alışkanlığı kazanmalarını sağlamak.	* Millî Eğitim Bakanlığı İlköğretim Ve Ortaöğretim Kurumları Sosyal Etkinlikler Yönetmeliği
Öğrencilerin kendilerini geliştirmelerine, sosyal, kültürel, eğitsel, bilimsel, sportif ve sanatsal etkinliklerle millî kültürü benimsemelerine ve yaymalarına yardımcı olmak	* Millî Eğitim Bakanlığı İlköğretim Ve Ortaöğretim Kurumları Sosyal Etkinlikler Yönetmeliği
Öğrencilerin becerilerini ve zihinsel çalışmalarını birleştirerek çok yönlü gelişmelerini sağlamak	* Millî Eğitim Bakanlığı İlköğretim Ve Ortaöğretim Kurumları Sosyal Etkinlikler Yönetmeliği
Öğrencileri kendilerine güvenen, sistemli düşünebilen, girişimci, teknolojiyi etkili biçimde kullanabilen, planlı çalışma alışkanlığına sahip estetik duyguları ve yaratıcılıkları gelişmiş bireyler olarak yetiştirmek.	* Millî Eğitim Bakanlığı İlköğretim Ve Ortaöğretim Kurumları Sosyal Etkinlikler Yönetmeliği



Öğrencilerin ilgi alanlarının ve kişilik özelliklerinin ortaya çıkmasını sağlamak, meslekleri tanıtmak ve seçeceği mesleğe uygun okul ve kurumlara yöneltmek	* Millî Eğitim Bakanlığı İlköğretim Ve Ortaöğretim Kurumları Sosyal Etkinlikler Yönetmeliği
Öğrencileri derslerde uygulanacak öğretim yöntem ve teknikleriyle sosyal, kültürel ve eğitsel etkinliklerle kendilerini geliştirmelerine ve gerçekleştirmelerine yardımcı olmak	* Millî Eğitim Bakanlığı İlköğretim Ve Ortaöğretim Kurumları Sosyal Etkinlikler Yönetmeliği
İş okullarında akademik bilgi ve becerilerin yanında iş eğitimi uygulamalarının da yer aldığı eğitim programı uygulanır. Bu program temel alınarak BEP hazırlanır ve bireylerin başarılarının değerlendirilmesinde BEP'lerinde yer alan amaç ve davranışlar dikkate alınır.	<b>Özel Eğitim Yönetmeliği</b>
Personel ve eğitim ortamının uygun olması durumunda farklı yetersizlikleri olan bireyler için özel eğitim sınıfları açılır. Zihinsel yetersizliği olan bireyler için açılan iş okullarında böyle bir uygulamaya yer verilmez.	
Sınıf mevcutları en fazla 10 kişiden oluşur.	
Bu kurumlarda bir ders saati 40 dakika olup, ders saati ve derslerin dağılımı, Talim ve Terbiye Kurulunca kabul edilen haftalık ders dağıtım çizelgesine göre uygulanır. Günlük çalışma süresinin ders, dinlenme, yemek ve diğer etkinliklere dağılımı okul yönetiminin belirler	

Programın süresi dört yıldır. Programın birinci sınıfında bireylere akademik bilgi ve beceriler ile uygulamalı iş eğitimi yoluyla atölyelerde gerekli olan temel bilgi ve beceriler kazandırılır. İkinci, üçüncü ve dördüncü sınıflarda ise akademik bilgi ve becerilerin kazandırıldığı dersler ile uygulamalı atölye dersleri verilir.

Uygulamalı iş eğitimi dersleri, çevrenin sosyal, kültürel, ekonomik özellikleri ve şartları ile istihdam imkânları dikkate alınarak belirlenir.

İş yerine yerleştirilen bireyler kültür ve meslek derslerini haftada bir gün okulda, uygulamalı beceri eğitimini ise dört gün iş yerlerinde eğitim görürler. İş yerine yerleştirilemeyen bireyler ise okulda eğitimlerine devam ederler.

İş yerine yerleştirilen bireyler, 5/6/1986 tarihli ve 3308 sayılı Mesleki Eğitim Kanununun çırak öğrencilere verdiği haklardan yararlanırlar.

İzleme ve yöneltme kurulu tarafından belirlenen bireyler, birinci sınıfın sonunda bir iş yerine yerleştirilirler. Ancak kurul, uygun olan bireyler için birinci sınıftan itibaren de iş yerine yerleştirme kararı alabilir.

Bireylerin iş yerine yerleştirilmesi kararı bir aylık deneme süreci sonucunda kesinleşir.

Bireylerin iş yerine yerleştirilebilmesi için velisinden Ek-4'de yer alan İş Yerine Yerleştirilecek Öğrenciler İçin Veli Muvafakat Belgesi alınır.

## Özel Eğitim Yönetmeliği

<p>İş yerine yerleştirilen bireyler; iş yeri koordinatör öğretmeni tarafından düzenlenen Ek-5'te yer alan Öğrenciyi İş yerinde Gözlem ve İzleme Formu ile işveren tarafından düzenlenen Ek-6'da yer alan İşe Yerleştirilen Öğrencilerin Devam Takip Çizelgesi dikkate alınarak izleme ve yöneltme kurulunca takip edilir.</p>	
<p>İşe ya da iş yerine uyum sağlayamayan bireyler için gerekli düzenlemeler yapılarak tedbirler alınır. Ancak, alınan tüm tedbirlere rağmen uyum sorunu devam eden bireylerin iş yeri, iş yeri koordinatör öğretmenin önerisiyle kurul tarafından değiştirilir veya bu bireyler eğitimlerine okulda devam ederler.</p>	
<p>Okulun imkân ve şartları uygun olduğu takdirde yarıyıl ve yaz tatillerinde de programlara devam edilebilir.</p>	
<p>Öğrencilerimiz 11. ve 12. sınıflarda bu kanun hükümlerine göre stajyer öğrenci olarak işyerlerine yerleştirilmektedir. İşe yerleşmeyen veya işe devam edemeyen öğrenciler okulda eğitimlerine devam etmektedirler.</p>	<p><b>3308 Sayılı Mesleki Ve Çıraklık Eğitim Kanunu</b></p>

## Üst Politika Belgeleri Analizi

Millî Eğitim müdürlüğüne görev ve sorumluluk yükleyen amir hükümlerin tespit edilmesi için tüm üst politika belgeleri ayrıntılı olarak taranmış ve bu belgelerde yer alan politikalar incelenmiştir. Analiz edilen belgelerden MEB 2019-2023 Stratejik Planı'nın stratejik amaç, hedef, performans göstergeleri ve stratejileri hazırlanırken yararlanılmıştır.

Millî Eğitim Bakanlığı 2023 Eğitim Vizyonu merkezde olmak üzere üst politika belgeleri; temel üst politika belgeleri ve diğer üst politika belgeleri olarak iki bölümde ele alınmıştır. Stratejik plan ve üst politikalar arasında ilişki kurulması amacıyla analiz edilen belgelerden bazıları ise Tablo 4'te gösterilmiştir.

**Tablo 10 Üst Politika Belgeleri**

<b>POLİTİK /YASAL FAKTÖRLER</b>	<b>EKONOMİK FAKTÖRLER</b>
<ul style="list-style-type: none"><li>• İlgili mevzuat</li><li>• Kalkınma Planları</li><li>• Meb strateji belgesi</li><li>• Kamu mali kontrol yönetimi</li><li>• İş Kanunları</li><li>• Temel Eğitim Vizyonu</li><li>• Temel eğitimde dünya standartları</li><li>• Temel eğitim 2023 vizyonu</li><li>• Uluslar arası ilişkiler</li><li>• 18.Milli Eğitim Şurası</li></ul>	<ul style="list-style-type: none"><li>• 2014–2018 dönemini kapsayan 9. Kalkınma Planı</li><li>• 2014–2016 dönemini kapsayan Orta Vadeli Program</li><li>• 20014–2018 Eğitim Özel İhtisas Komisyonu Raporu</li><li>• Okul aile birliğinin çalışmaları</li><li>• Öğrenci veli profili</li><li>• Yakın çevremizin ekonomik durumu ve ekonomik gelişmeler</li><li>• Enerji ve Maliyet</li></ul>
<b>SOSYAL/KÜLTÜREL FAKTÖRLER</b>	<b>TEKNOLOJİK FAKTÖRLER</b>
<ul style="list-style-type: none"><li>• 9.Kalkınma planı</li><li>• Tüketici alışkanlıkları</li><li>• Boş zamanı değerlendirme alışkanlıkları</li><li>• Demografik hareketlilik</li><li>• Cezaevi personelinin sosyal davranışlarının çocuklarının üzerine yansımaları</li><li>• Asaş stadının öğrencilerin sportif bakışlarına etkisi</li></ul>	<ul style="list-style-type: none"><li>• Orta Vadeli Program</li><li>• TÜBİTAK Vizyon 2023 eğitimde İnsan</li><li>• Teknolojik gelişmelere uyum</li><li>• Bilgi toplumu stratejilerine uyum</li><li>• Milli eğitim temel Kanunu</li><li>• Personelin teknolojiyi kullanarak kırtasiyeciliği azaltması</li><li>• Oyunla öğrenmeye teknolojik altyapı</li></ul>

<ul style="list-style-type: none"> <li>• Tarım ürünleri yetiştiricileriyle iç içe olmamız</li> </ul>	<ul style="list-style-type: none"> <li>• ARGE çalışmaları</li> </ul>
--	--

### Faaliyet Alanları ile Ürün ve Hizmetlerin Belirlenmesi

2019-2023 Stratejik Plan hazırlık sürecinde okulumuzun faaliyet alanları ile ürün ve hizmetlerinin belirlenmesine yönelik çalışmalar yapılmıştır. Bu kapsamda okulumuz ürün ve hizmetleri tespit edilmiş ve altı faaliyet alanı altında gruplandırılmıştır. Buna göre Müdürlüğümüzün faaliyet alanları ile ürün ve hizmetleri şu şekildedir:

**Tablo 11 Faaliyet Alanları ile Ürün ve Hizmetlerin Belirlenmesi**

FAALİYET ALANI: EĞİTİM	FAALİYET ALANI: YÖNETİM İŞLERİ
<p><b>Hizmet-1 Rehberlik Hizmetleri</b></p> <ul style="list-style-type: none"> <li>• Veli</li> <li>• Öğrenci</li> <li>• Öğretmen</li> </ul>	<p><b>Hizmet-1 Öğrenci işleri hizmeti</b></p> <ul style="list-style-type: none"> <li>• Kayıt- Nakil işleri</li> <li>• Devam-devamsızlık</li> <li>• Sınıf geçme</li> <li>• Öğrenci belgesi, Mezuniyet belgesi</li> </ul>
<p><b>Hizmet-2 Sosyal-Kültürel Etkinlikler</b></p> <ul style="list-style-type: none"> <li>• Halk oyunları</li> <li>• Koro</li> <li>• Şiir</li> <li>• Seminer</li> <li>• Kutlamalar</li> <li>• Kulüp Çalışmaları</li> </ul>	<p><b>Hizmet-2 Öğretmen işleri hizmeti</b></p> <ul style="list-style-type: none"> <li>• Derece terfi</li> <li>• Hizmet içi eğitim</li> <li>• Özlük hakları</li> </ul>
<p><b>Hizmet-3 Spor Etkinlikleri</b></p> <ul style="list-style-type: none"> <li>• Futbol,</li> <li>• Voleybol</li> </ul>	

<ul style="list-style-type: none"> <li>• Basketbol</li> <li>• Atletizm</li> <li>• Masa Tenisi</li> </ul>	
<b>Hizmet-4 İzcilik Etkinlikleri</b>	
<b>FAALİYET ALANI: ÖĞRETİM</b>	<b>FAALİYET ALANI: MESLEK EDİNDİRME</b>
<b>Hizmet-1 Müfredatın işlenmesi</b>	
<ul style="list-style-type: none"> <li>• Ölçme ve değerlendirme</li> <li>• Sınav İşleri</li> <li>• Sınıf Geçme</li> </ul>	
<b>Hizmet-2 Kurslar</b>	
<ul style="list-style-type: none"> <li>• Yetiştirme Kursları</li> <li>• Egzersiz Çalışmaları</li> <li>• Destek Eğitimleri</li> <li>• Aile Eğitimi Seminerleri</li> </ul>	
<b>Hizmet- 3 Proje çalışmaları</b>	
<ul style="list-style-type: none"> <li>• Sosyal Projeler</li> <li>• AB Projeleri</li> </ul>	
<b>FAALİYET ALANI: Çevre-Servis-Kantin</b>	<b>FAALİYET ALANI: Onarım-Donatım</b>
<ul style="list-style-type: none"> <li>• Kağıt toplama</li> <li>• Atık pil toplama</li> <li>• Mavi kapak vb.</li> </ul>	Okul Onarım İşleri

<ul style="list-style-type: none"> <li>Okul Servisi</li> <li>Sağlıklı ve Kaliteli Yemekhane</li> </ul>	Okul Araç Gereç ve Donatım Malzeme Temini
--	---

## Paydaş Analizi

Kurumumuzun temel paydaşları öğrenci, veli ve öğretmen olmakla birlikte eğitimin dışsal etkisi nedeniyle okul çevresinde etkileşim içinde olunan geniş bir paydaş kitlesi bulunmaktadır. Paydaşlarımızın görüşleri anket, toplantı, dilek ve istek kutuları, elektronik ortamda iletilen önerilerde dahil olmak üzere çeşitli yöntemlerle sürekli olarak alınmaktadır.

**Tablo 12 Paydaş Anketini Yanıtlayan Katılımcıların Görevli Oldukları Kurum ve Kuruluşlara Göre Dağılımları**

	Görev Yapılan Kurum/Kuruluş	Sayı	Yüzde
1	Kamu Kurum ve Kuruluşu	70	35,00%
2	Özel Sektör	50	25,00%
3	Sivil Toplum Kuruluşu	20	10,00%
4	Diğer	60	30,00%
	Toplam	200	100%

**Tablo 6**

Tablo 11'deki verilere bakıldığında yanıtlama oranı açısından birinci olarak Kamu Kurum ve Kuruluşları, ikinci Özel Sektör üçüncü olarak diğer katılımcılar olduğu görülmektedir. Paydaş anketini yanıtlayan paydaşların ilişkili oldukları tüm faaliyet alanları ise Tablo 7'de gösterilmiştir.

**Tablo 13 Paydaşların İlişkili Oldukları Faaliyet Alanları**

İlişkili Olunan Faaliyet Alanı	Sayı	Yüzde
Zorunlu eğitim faaliyetleri (özel eğitim)	60	30,00%

Öğrenci başarısını artırmaya yönelik faaliyetler	61	30,50%
Öğrencilerin sosyal, sportif, sanatsal, bilimsel ve kültürel faaliyetlere katılımı	8	4,00%
Rehberlik faaliyetleri	4	2,00%
AB projeleri	3	1,50%
Okulların temizlik ve düzeni	22	11,00%
Okul binası, bahçe, spor salonu, laboratuvar vb. imkanları	9	4,50%
Sınav işleri/Ölçme ve değerlendirme	20	10,00%
Diğer	16	8,00%
Toplam	200	100%

**Tablo 7**

Tablo 12'deki anket sonuçları genel olarak değerlendirildiğinde okulumuz paydaşlarının en çok ilişkili olduğu faaliyet alanlarının özel eğitimde yürütülen zorunlu eğitim faaliyetleri, öğrenci başarısını artırmaya yönelik faaliyetler, öğrencilerin sosyal, sportif, sanatsal, bilimsel ve kültürel faaliyetlere katılımı, öğretim programları ve rehberlik faaliyetleri olduğu görülmektedir.

Paydaşların Müdürlüğümüz faaliyetlerinden memnuniyet düzeyine ilişkin elde edilen bilgilere ise Tablo 13'de yer verilmiştir.

**Tablo 14 Paydaşların Okulumuz Faaliyetlerinden Memnuniyet Düzeyi**

Faaliyetlerden memnuniyet düzeyi	Sayı	Yüzde
1 Zorunlu eğitim faaliyetleri	25	12,50%
2 Öğrenci başarısını artırmaya yönelik faaliyetler	20	10,00%
3 Öğrencilerin sosyal, sportif, sanatsal, bilimsel ve kültürel faaliyetler	16	8,00%
4 Rehberlik faaliyetleri	14	7,00%
5 AB projeleri	10	5,00%
Toplam	85	42,00%

**Tablo 8**



Paydaşların yüzde 42,00'sinin okulumuz faaliyetlerinin geneline yönelik memnuniyet düzeyinin 5 puan üzerinden yapılan değerlendirmede 3-4 puan aralığında olduğu anlaşılmaktadır. Katılımcıların sorunlu görülen faaliyet alanlarına ilişkin verdikleri cevaplarla ilgili bilgilere ise Tablo 14'de yer verilmiştir.

### Öğrenci Anket Sonuçları:

Sıra No	MADDELER	KATILMA DERECEŚİ				
		KESİNLİKLE KATILYORUM	KATILYORUM	KARARSIZIM	KISMEN KATILYORUM	KATILMIYORUM
1	Öğretmenimle ihtiyaç duyduğumda rahatlıkla görüşebilirim	%98	%2	%0	%0	%0
2	Okul müdürü ile ihtiyaç duyduğumda rahatlıkla konuşabiliyorum	%90	%5	%0	%5	%0
3	Okulun rehberlik servisinden yeterince yararlanabiliyorum.	%40	%5	%40	%10	%5
4	Okula ilettiğimiz öneri ve isteklerimiz dikkate alınır.	%90	%5	%5	%0	%0
5	Okulda kendimi güvende hissediyorum.	%90	%8	%0	%2	%0
6	Okulda öğrenciler ile ilgili alınan kararlarda bizlerin görüşleri alınır.	%73	%9	%3	%15	%0
7	Öğretmenler yeniliğe açık olarak derslerin işlenişinde çeşitli yöntemler kullanmaktadır.	%85	%5	%0	%10	%0
8	Derslerde konuya göre uygun araç gereçler kullanılmaktadır.	%92	%8	%0	%0	%0
9	Tenefüslerde ihtiyaçlarımı giderebiliyorum.	%100	%0	%0	%0	%0
10	Okulun içi dışı temizdir.	%100	%0	%0	%0	%0
11	Okulun binası ve fiziki mekanlar yeterlidir.	%80	%13	%3	%0	%4
12	Okul kantininde satılan malzemeler sağlıklı ve güvenlidir.	%0	%0	%0	%0	%0

13	Okulumuzda yeterli miktarda sanatsal ve kültürel faaliyetler düzenlenmektedir.	%12	%23	%2	%10	%53
----	--	-----	-----	----	-----	-----

### Öğretmen Anket Sonuçları:

Sıra No	MADDELER	KATILMA DERECEŚİ				
		KESİNLİKLE KATILIYORUM	KATILIYORUM	KARARSIZIM	KISMEN KATILIYORUM	KATILMIYORUM
1	Okulumuzda alınan kararlar çalışanların katılımıyla alınır.	%75	%15	%0	%0	%10
2	Kurumdaki tüm duyurular çalışanlara zamanında iletilir.	%100	%0	%0	%0	%0
3	Her türlü ödüllendirmede adil olma, tarafsızlık ve objektiflik esastır.	%55	%25	%0	%10	%10
4	Kendimi, okulun değerli bir üyesi olarak görürüm.	%28	%23	%7	%7	%35
5	Çalıştığım okul bana kendimi geliştirme imkanı tanır.	%78	%11	%5	%4	%2
6	Okul, teknik araç ve gereç yönünden yeterli donanıma sahiptir.	%94	%2	%2	%2	%0
7	Okulda çalışanlara yönelik sosyal ve kültürel faaliyetler düzenlenir.	%15	%17	%21	%5	%42
8	Okulda öğretmenler arasında ayırım yapılmamaktadır.	%85	%12	%3	%0	%0
9	Okulumuzda yerelde ve toplum üzerinde olumlu etki bırakacak çalışmalar yapılmaktadır.	%80	%10	%5	%5	%0
10	Yöneticilerimiz yaratıcı ve yenilikçi düşüncelerin üretilmesini teşvik etmektedir.	%78	%12	%5	%5	%0
11	Yöneticiler, okulun vizyonu, stratejilerini, iyileştirmeye açık alanlarını vs. çalışanlarla paylaşır.	%67	%7	%9	%5	%12
12	Okulumuzda sadece öğretmenlerin kullanımına tahsis edilmiş yerler yeterlidir.	%100	%0	%0	%0	%0

13	Alanıma ilişkin yenilik ve gelişmeleri takip eder ve kendimi güncellerim.	%93	%7	%0	%0	%0
----	---	-----	----	----	----	----

### Veli Anket Sonuçları:

Sıra No	MADDELER	KATILMA DERECEŚİ				
		KESİNLİKLE KATILYORUM	KATILYORUM	KARARSIZIM	KISMEN KATILYORUM	KATILMIYORUM
1	İhtiyaç duyduğumda okul çalışanlarıyla rahatlıkla görüşebiliyorum.	%67	%19	%10	%4	%0
2	Bizi ilgilendiren okul duyurularını zamanında öğreniyorum.	%95	%2	%2	%0	%2
3	Öğrencim ile ilgili konularda okulda rehberlik hizmeti alabiliyorum.	%25	%13	%3	%14	%45
4	Okula ilettiğimiz istek ve şikayetlerim dikkate alınır.	%92	%5	%0	%3	%0
5	Öğretmenler yeniliğe açık olarak derslerin işlenişinde çeşitli yöntemler kullanmaktadır.	%78	%12	%5	%5	%0
6	Okulda yabancı kişilere karşı güvenlik önlemleri alınmaktadır.	%100	%0	%0	%0	%0
7	Okulda bizleri ilgilendiren kararlarda görüşlerimiz dikkate alınır.	%84	%13	%0	%3	%0
8	E- Okul Veli Bilgilendirme Sistemi ile okulun internet sayfasını düzenli olarak takip ediyorum.	%69	%14	%2	%10	%5
9	Çocuğumun okulunu sevdiğini ve öğretmenleriyle iyi anlaştığını düşünüyorum.	%95	%5	%0	%0	%0
10	Okul, teknik araç ve gereç yönünden yeterli donanıma sahiptir.	%80	%9	%6	%1	%4
11	Okul her zaman temiz ve bakımlıdır.	%100	%0	%0	%0	%0

12	Okulun binası ve fiziki mekanları yeterlidir.	%67	%8	%6	%1	%18
13	Okulumuzda yeterli miktarda sanatsal ve kültürel faaliyetler düzenlenmektedir.	%24	%11	%24	%6	%35

## **Kuruluş İçi Analiz**

### **Kurum Kültürü Analizi**

Kurum içi analiz bölümünde; Müdürlüğümüzün organizasyon yapısı, insan kaynakları, karar alma işlemleri ve süreçleri, eğitimde teknoloji kullanımı, teknolojik altyapı ve donanımı, bilgi ve iletişim teknolojileriyle yürütülen proje ve faaliyetleri, eğitimin finansmanı (mali kaynaklar), kurumsal yapısı ve kurum kültürü analiz edilmiştir.

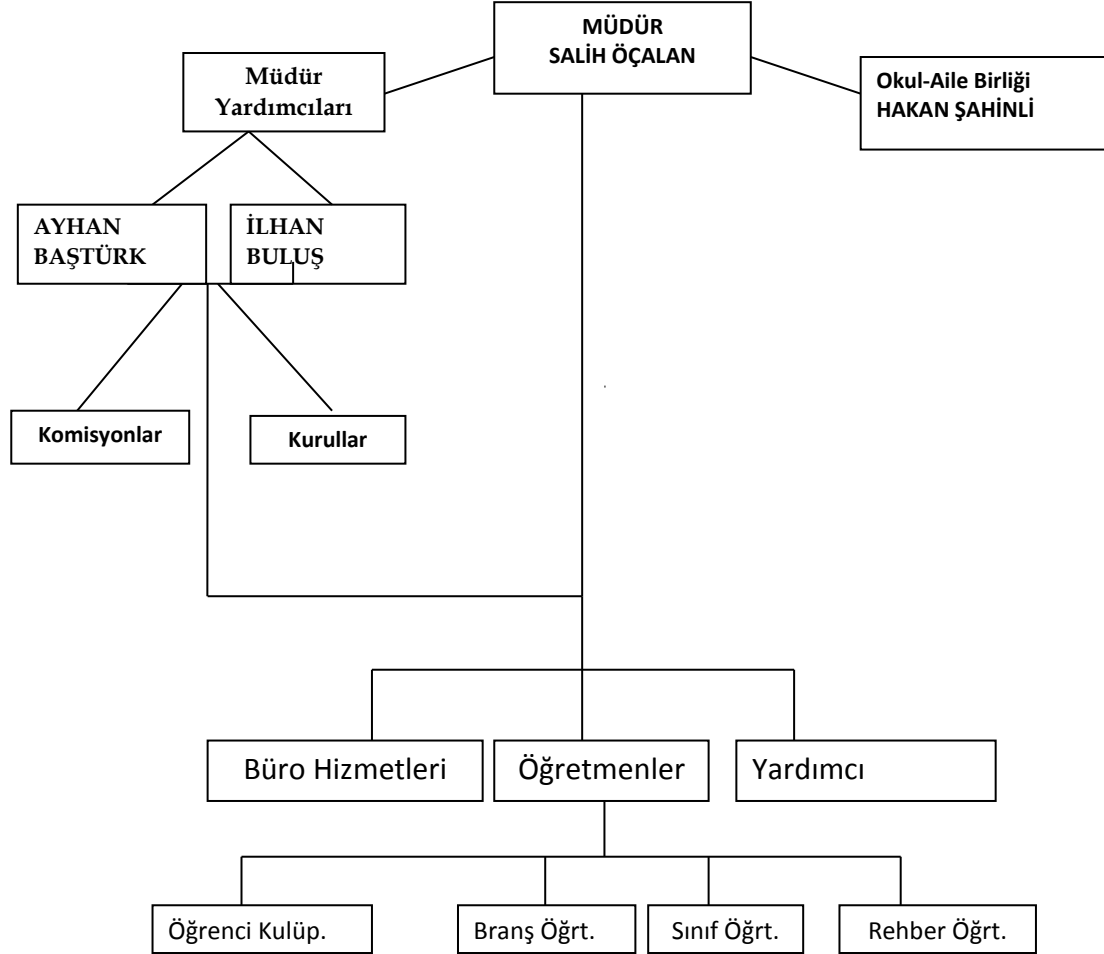
**Çalışma sonuçlarına göre geliştirmeye açık alanlar öncelik sırasına göre aşağıda sıralanmıştır;**

Özel Eğitim Meslek Okulu Müdürlüğü'nün faaliyetlerine ilişkin gelişim ve sorun alanları, paydaş analizi ile kurum içi ve dışı analiz sonuçlarına göre tespit edilmiştir. Belirlenen gelişim ve sorun alanları üç tema altında gruplandırılarak plan mimarisinin oluşturulmasında temel alınmıştır.

EĞİTİM VE ÖĞRETİME ERİŞİM	EĞİTİM VE ÖĞRETİMDE KALİTE	KURUMSAL KAPASİTE
<ul style="list-style-type: none"> <li>▪ Özel Eğitim Çalışmaları</li> <li>▪ Staj ve İstihdam çalışmaları</li> <li>▪ Devamsızlık</li> <li>▪ Zorunlu eğitimden erken ayrılma</li> <li>▪ Taşınmalı eğitim</li> <li>▪ Eğitimden sürecinden iş yaşamına geçiş.</li> <li>▪ Öğrencilere yönelik oryantasyon faaliyetleri</li> <li>▪ Özel eğitime ihtiyaç duyan bireylerin uygun eğitime erişimi</li> <li>▪ Hayat boyu öğrenmeye katılım</li> <li>▪ Hayat boyu öğrenmenin tanıtımı</li> </ul>	<ul style="list-style-type: none"> <li>▪ Bilimsel, kültürel, sanatsal ve sportif faaliyetler</li> <li>▪ Okuma kültürü</li> <li>▪ Eğitimde ve öğretim süreçlerinde bilgi ve iletişim teknolojilerinin kullanımı</li> <li>▪ Üstün yetenekli öğrencilere yönelik eğitim öğretim hizmetleri</li> <li>▪ Özel eğitime ihtiyacı olan bireylere sunulan eğitim ve öğretim hizmetleri</li> <li>▪ Okul sağlığı ve hijyen</li> <li>▪ Okul güvenliği</li> <li>▪ Zararlı alışkanlıklar</li> <li>▪ Eğitsel, mesleki ve kişisel rehberlik hizmetleri</li> <li>▪ Meslek Hayatına adaptasyon</li> <li>▪ Öğrencilerin sınav kaygısı</li> <li>▪ Eğitsel değerlendirme ve tanılama</li> </ul>	<ul style="list-style-type: none"> <li>▪ İnsan kaynakları planlaması</li> <li>▪ Çalışanların ödüllendirilmesi ve motivasyon</li> <li>▪ İnsan kaynağının genel ve mesleki yeterliklerinin geliştirilmesi</li> <li>▪ Ödeneklerin etkin ve verimli kullanımı</li> <li>▪ Okul-Aile birliği</li> <li>▪ Çalışma ortamı ve koşulları</li> <li>▪ Okulun fiziki kapasitesi</li> <li>▪ Okulun sosyal, kültürel, sanatsal ve sportif faaliyet alanlarının yetersizliği</li> <li>▪ Özel eğitime ihtiyacı olan öğrencilere uygun eğitim ve öğretim ortamları</li> <li>▪ Donatım eksikliği</li> <li>▪ Teknolojik altyapı eksikliği</li> <li>▪ Stratejik yönetim ve planlama anlayışı</li> <li>▪ İş sağlığı ve güvenliği</li> <li>▪ İç kontrol sistemi</li> <li>▪ Kurumsal aidiyet</li> <li>▪ İç ve dış paydaşlarla etkin ve sürekli iletişim</li> <li>▪ Basın yayın faaliyetleri</li> <li>▪ Hizmetlerin elektronik ortamda sunumu; mobil uygulamaların geliştirilmesi, yaygınlaştırılması</li> <li>▪ Elektronik ağ ortamlarının etkinliği</li> </ul>

## Teşkilat Yapısı

Okulumuz bir okul müdürü ve iki müdür yardımcısı idari işlerin yürütülmesinde görev yapmaktadır. 573 Sayılı Özel Eğitim Kanunu, 3308 Sayılı Mesleki Ve Çıraklık Eğitim Kanunu çerçevesinde gerekli kurul ve komisyonları oluşturarak eğitim faaliyetlerini yürütmektedir.



## İnsan Kaynakları

Müdürlüğümüz, kurumsal hedeflere ulaşmanın başarılı bir insan kaynakları yönetiminden geçtiği bilinciyle çalışanlarını motive etmeye, eğitip geliştirmeye, ödüllendirmeye ve onların gelişimlerinden azami derecede yararlanmaya çok önem vermektedir.

Ankara Milli Eğitim Müdürlüğü yönetim kadrosunda, başta İl Milli Eğitim Müdürü olmak üzere Maarif Müfettişleri Koordinatörü, 12 İl Milli Eğitim Müdür Yardımcısı, 25 İlçe Milli Eğitim Müdürü, 5 Maarif Müfettişleri Koordinatörü Yardımcısı, 16 İl Milli Eğitim Şube Müdürü, 94 İlçe Milli Eğitim Şube Müdürü ve 209 Maarif Müfettişi hizmet vermektedir.

Ankara Milli Eğitim Müdürlüğü çalışanları Genel İdare Hizmetleri, Yardımcı Hizmetler, Teknik Hizmetler ve Eğitim-Öğretim Sınıfı olmak üzere dört hizmet sınıfına ayrılır. İlimiz genelinde 14 Kasım 2018 tarihi itibarıyla toplam 64.146 personel ile çalışmalarını sürdürmektedir.

Genel idare hizmetleri sınıfındaki 427 çalışandan 28'i, teknik hizmetler sınıfındaki 94 çalışandan 8'i eğitim-öğretim sınıfındaki 208 çalışandan 63'ü yüksek lisans mezunudur. Eğitim-öğretim sınıfındaki yüksek lisans yapan personel sayısı diğer sınıflara göre daha fazladır. Ayrıca lisans mezunu personel sayısının da eğitim-öğretim sınıfında daha yüksek olduğu görülmektedir.

Kurumlarda insan kaynaklarını, organizasyonel amaçlar doğrultusunda en verimli şekilde kullanmak; insan kaynağının iç ve dış gelişmelere uygun olarak etkin bir şekilde planlanmasını, geliştirilmesini ve değerlendirilmesini sağlamak kurumun verimliliği açısından büyük önem taşımaktadır.

**Tablo 15 Sincan Özel Eğitim Meslek Okulu Personel Durumu**

<b>SİNCAN ÖZEL EĞİTİM MESLEK OKULU MÜDÜRLÜĞÜ</b>	<b>MEVCUT DURUM</b>
<b>Okul Müdürü</b>	1
<b>Müdür Yardımcıları</b>	2
<b>Öğretmen</b>	35
<b>Memur</b>	1
<b>Hizmetli</b>	1
<b>Toplam</b>	<b>40</b>



**SİNCAN ÖZEL EĞİTİM MESLEK OKULU İNSAN KAYNAKLARI DAĞILIMI VE BİLGİSİ**

ÖĞRETMEN İHTİYAÇ DURUMU VE DAĞILIMI										ÖĞRETMEN MESLEKİ GELİŞİM DÜZEYİ					
Sıra no	Adı soyadı	Görev	Branş	Kıdem	Okuldaki kıdemi	Normu var mı?	KADR O DURUMU		EĞİTİM DURUMU			HİZMET İÇİ EĞİTİM		Aldığı ödüller ve cezalar	Yaptığı bilimsel Çalışmalar ve kitaplar
							Mevcut(Kadrolu)	İhtiyaç	Ön lisans	Lisans	Yüksek lisans	Geçmiş yıllar da aldığı HİE saati toplamı	Son yılki hie süresi		
1	Salih ÖÇALAN	Okul Müdürü	Müzik Öğretmeni	22	2	X	X	--	--	X		30	30	Teşekkür Takdir Başarı Aylıkla Ödüllendirme	
2	Ayhan BAŞTÜRK	Müdür Yardımcısı	Din Kültürü ve Ahlak Bilgisi Öğretmeni		1	X	X	---	---	---	X	30	30		
4	Muzaffer TURAN	Rehber Öğretmen	Rehber Öğretmen			X	X	---	---	---	X	30	10		
6	Arzu GÜVEN	Öğretmen	Zihinsel Engelliler Öğretmeni			X	X	--	--	X		20	15		
7	Ayşe SAÇAL	Öğretmen	Zihinsel Engelliler Öğretmeni			X	X	--	--	X		10	10		
8	Barış ARSLAN	Öğretmen	Zihinsel Engelliler Öğretmeni	6	3	X	X	---	---	X		30	30	Teşekkür Başarı	İş Okullarında Uygulanan Kaba Değerlendirme Skalalarının Gözden Geçirilmesi ve Yeniden Düzenlenmesi Çalışmayı (Ankara MEM)
9	Ferhat KİŞİ	Öğretmen	Zihinsel Engelliler Öğretmeni			X	X	--	--	X		20	20		
10	Damla DÖNMEZ	Öğretmen	Zihinsel Engelliler Öğretmeni	9	6	X	X	---	---	X		10	15	Teşekkür	
12	Fadime ÖZTÜRK	Öğretmen	Zihinsel Engelliler Öğretmeni			X	X	---	---	X		20	10		
13	Gamze EKMEK	Öğretmen	Zihinsel Engelliler Öğretmeni	13	3	X	X	---	---	X		20	20	Teşekkür	
15	İrfan EROL	Öğretmen	Zihinsel Engelliler Öğretmeni			X	X	--	--	X		10	15		

16	Murat DÖNMEZ	Öğretmen	Zihinsel Engelliler Öğretmeni			X	X	---	---	X		20	20		
18	Gamze HELVACI	Öğretmen	Zihinsel Engelliler Öğretmeni			X	X	---	---	X		20	10		
19	Kenan KARLIDAĞ	Öğretmen	Müzik Öğretmeni	11	2	X	X	---	---	---	X	20	20	Teşekkür	
20	Zahire ERDEM	Öğretmen	Zihinsel Engelliler Öğretmeni	14	2	X	X	---	---	X		10	15	Takdir Teşekkür	
21	Ümran KESKİN KAYGUSIZ	Öğretmen	Zihinsel Engelliler Öğretmeni			X	X	---	---	X		20	20		
22	Cengiz YILMAZ	Öğretmen	Zihinsel Engelliler Öğretmeni			X	X	---	---	X		20	20		
24	Yaşar ŞAHİN	Öğretmen	Zihinsel Engelliler Öğretmeni	6	1	---	X	---	---	X		20	80	Başarı	
25	Tuba EROĞLU	Öğretmen	Zihinsel Engelliler Öğretmeni			X	X	---	---	X		10	15		
28	Semra ÖZTÜRK	Öğretmen	Sınıf Öğretmeni			--	X	---	---	X		20	10		
29	Rabia POLAT	Öğretmen	Bilişim Teknolojileri Öğretmeni	10	3	X	X	---	---	X		20	20		
30	Feyza EVİN	Öğretmen	El Sanatları Öğretmeni			X	X	---	---	X		20	20		
31	Özlem YENİ	Öğretmen	El Sanatları Öğretmeni			X	X	---	---	X		20	15		
32	Nesrin ÖZDENKOŞ	Öğretmen	El Sanatları Öğretmeni			X	X	---	---	X		20	20		
33	Hanife ŞAHİN	Öğretmen	El Sanatları Öğretmeni			X	X	---	---	X		10	10		
34	İlknur YILDIRIM	Öğretmen	Gıda Teknolojileri Öğretmeni			X	X	---	---	---	X	10	10		
36	Adem ALBAYRAK	Öğretmen	Görsel Sanatlar Öğretmeni			X	X	---	---	X		10	10		
38	Durmuş ARIK	Öğretmen	Konaklama Seyahat Öğretmeni			X	X	---	---	X		10	10		
39	Necat ONUR	Öğretmen	Konaklama Seyahat Öğretmeni	13	2	X	X	---	---	X		20	10	Aylıkla Ödüllendi rme, Başarı	
40	Mustafa GEYİK	Öğretmen	Beden Eğitimi Öğretmeni			X	X	---	---	---	X	10	15		

**Tablo 16 Teknolojik Kaynaklar Tablosu**

Teknolojik Dağılım										
	Masaüstü Bilgisayar	Akıllı Tahta	Tablet	Yazıcı	Belgegeçer	Fotokopi Makinesi	Fotoğraf Makinesi	Projeksiyon	Muhasebe Yazılımı	Telefon Hattı
Okul Müdürü	1			1	1					1
Müdür Yardımcıları	2			4			1			2
Rehberlik Servisi	1			1						1
Çok Amaçlı Salon	1	1						1		
Toplantı Salonu (Kütüphane)	1							1		
Memur	1			1						1
9,10,11,12. Özel eğitim sınıfları		18	153							
Anasınıfı										
Drama Odası										
Satranç Odası										
Zenginleştirilmiş kütüphane										
Fen laboratuvarı										

## Mali Kaynaklar

Okulumuzun genel bütçe ödenekleri, okul aile birliđi gelirleri ve diđer katkılar da dahil olmak üzere gelir ve giderlerine iliřkin son iki yıl gerçekleřme bilgileri alttaki tabloda verilmiřtir

**Tablo 17 Sincan Özel Eđitim Meslek Okulu 2019 Yılı Bütçe Tahmini**

<b>SINCAN ÖZEL EĐİTİM MESLEK OKULU MÜDÜRLÜĐÜNÜN YILLARA GÖRE BÜTÇE UYGULAMA SONUÇLARI</b>			
	<b>2018</b>	<b>2019</b>	<b>Deđişim Oranı</b>
<b>MAL VE HİZMET ALIM GİDERLERİ</b>	<b>81.350,00</b>	<b>89.445,00</b>	<b>10,9 %</b>
<b>DİĐER GELİRLER</b>	<b>74.115,00</b>	<b>81.526,50</b>	<b>10,0 %</b>
<b>HAYIRSEVER YARDIMLARI</b>	<b>7.515,00</b>	<b>8.530,00</b>	<b>13,7 %</b>
<b>GELİR TOPLAM</b>	<b>81.630,00</b>	<b>90.056,50</b>	<b>10,3 %</b>

## **GZFT Analizi**

### **GZFT( Güçlü, Zayıf, Fırsat, Tehdit) Analizi**

**Okulumuzun temel istatistiklerinde verilen okul künyesi, çalışan bilgileri, teknolojik kaynak bilgileri ve gelir gider bilgileri ile paydaş anketleri sonucunda ortaya çıkan sorun ve gelişime açık alanlar iç dış faktör olarak değerlendirilerek GZFT tablosunda belirtilmiştir. Dolayısıyla olguyu belirten istatistikler ile algıyı ölçen anketlerden çıkan sonuçlar tek bir analizde birleştirilmiştir.**

**Kurumun güçlü, zayıf yönleri donanım, malzeme, çalışan, iş yapma becerisi, kurumsal iletişim gibi çok çeşitli alanlarda kendisinden kaynaklı olan güçlükleri ve zayıflıkları ifade etmektedir ve ayrımda temel olarak okul müdürü/müdürlüğü kapsamında bakılarak iç faktör ve dış faktör ayrımı yapılmıştır.**

**Tablo 18 İçsel Faktörler**

**Güçlü Yönler**

<b>Öğrenciler</b>	<b>Sınıf öğrenci sayılarının az olması</b>
<b>Çalışanlar</b>	<b>Genç ve iyi diyalogu olan personelimizin olması Okul yardımcı personelinin çok olması Personelin özel eğitim kadrosunda yetişmiş personel olması Rehberlik hizmetlerinin yeterli olması</b>
<b>Veliler</b>	<b>Velilerimizin önemli bir kısmının özel eğitim konusunda farkındalık sahibi olması</b>
<b>Bina ve Yerleşkesi</b>	<b>Bölgenin tek Özel Eğitim Meslek okulu olması</b>
<b>Donanım</b>	<b>Okulumuzda akıllı tahta altyapısının oluşturulması. Okulun gerekli donanıma sahip olması Okulda hemşirenin bulunması</b>
<b>Bütçe</b>	<b>Okul bütçesinin Özel Eğitim Genel Müdürlüğü tarafından karşılanıyor olması Öğrencilerin birçok etkinlikten ücretsiz yararlanabilmesi</b>
<b>Yönetim Süreçleri</b>	<b>Okul müdürünün özel eğitim alanında tecrübeli olması Tecrübeli okul yönetiminin sorunların çözümüne önem vermesi Öğretmen ihtiyacının hemen karşılanması</b>
<b>İletişim Süreçleri</b>	<b>İhtiyaç halinde öğretmen öğrenci ve velilerin okul idaresi ile irtibat kurabilmesi</b>

## Zayıf Yönler

<b>Öğrenciler</b>	<b>Okula devamsızlık oranının fazla olması</b> <b>Okuldan mezun olan öğrencilerin işe yerleşme sayısının az olması.</b> <b>Öğrencilerimizin öğrenim gördüğü alanlarla ilgili işletmelerin sayısının az olması</b> <b>Öğrencilerin genelde bağımlı olarak yaşaması</b>
<b>Çalışanlar</b>	<b>Etkileşimli tahta altyapısının öğretmenler tarafından engelli öğrencilere yönelik etkin olarak kullanılmaması</b>
<b>Veliler</b>	<b>Düzenlenen seminer ve toplantılara velilerin katılımının az olması</b>
<b>Bina ve Yerleşke</b>	<b>Okulun fiziki yapısının yetersiz olması</b> <b>Sportif faaliyetlerin yetersiz olması</b>
<b>Donanım</b>	<b>Okul internet sayfasının yetersiz olması</b>
<b>Bütçe</b>	<b>Okul Aile Birliğinin yeterli katkıyı sağlayamaması</b>
<b>Yönetim Süreçleri</b>	<b>Mevcut Atölye derslerinin öğrencilerin yapabileceği meslek ve iş kollarında olmaması</b> <b>Ders dışı etkinliklere zaman ayırlamaması ( Öğrencilerin servis kullanması nedeniyle)</b> <b>Yemeklerin dönem dönem kötü olması</b>
<b>İletişim Süreçleri</b>	

**Tablo 19 Dışsal Faktörler**

**Fırsatlar**

<b>Politik</b>	<b>Milli Eğitim Bakanlığının özel eğitime verdiği önem</b>
<b>Ekonomik</b>	<b>Okul servislerinin ücretsiz olması Öğle yemeklerinin ücretsiz olması</b>
<b>Sosyolojik</b>	<b>Proje çalışmalarına uygun bir yapının olması</b>
<b>Teknolojik</b>	<b>Akıllı tahta ve internet erişim altyapısının okulumuzda kurulmuş olması</b>
<b>Mevzuat- Yasal</b>	<b>Engelli bireylere yönelik verilen haklar Servis araçlarında yardımcı personelin olması zorunluluğu</b>
<b>Ekolojik</b>	<b>Sanayi Bölgesine yakın olması Okulun yol güzergahında olması</b>



## Dışsal Faktörler

### Tehditler

<b>Politik</b>	<b>Engellilerin istihdamının çıkarılan yasalar dahilinde hala sınırlı olması.</b>
<b>Ekonomik</b>	<b>Veli profilinin genel olarak düşük gelir düzeyinde olması</b>
<b>Sosyolojik</b>	<b>Öğrencilerimizin istismara açık olması Öğrencilerin kendilerini ifade etme becerilerinin yetersiz olması</b>
<b>Teknolojik</b>	<b>İnternet kullanımını bilinçsiz olması</b>
<b>Mevzuat- Yasal</b>	<b>Engellilerle ilgili temel hakların tam olarak velilerce bilinmemesi</b>
<b>Ekolojik</b>	<b>Okulun merkeze uzak olması</b>

## Tespitler ve İhtiyaçların Belirlenmesi

### STRATEJİK PLAN MİMARİSİ

Millî Eğitim Bakanlığı, Ankara İl Milli Eğitim Müdürlüğü ve Sincan İlçe Milli Eğitim Müdürlüğü'nün 2019-2023 Stratejik Planlaması temel mimarisi yasal yükümlülükler ve mevzuat analizi, üst politika belgeleri, literatür taraması, GZFT analizi ve eğitim sisteminin gelişim ve sorun alanları dikkate alınarak oluşturulmuştur. Özel Eğitim Meslek Okulu Müdürlüğü'nün geleceğe yönelim bölümü bu mimari çerçevesinde yapılandırılmıştır.

#### 1. Eğitim ve Öğretime Erişim

##### 1.1. Eğitim ve Öğretime Katılım ve Tamamlama

##### 1.1.1 Özel Eğitim çalışmalarının yapılandırılması

##### 1.1.2 Staj uygulama alanlarının genişletilmesi

##### 1.1.3 İstihdamı artırıcı çalışmaların etkin olarak planlanması

##### 1.1.4 Devamsız öğrencilerin tespiti ve devamı için gerekli önlemlerin alınması

##### 1.1.5.Öğrenci profili ve iş gücü niteliği dikkate alınarak atölye ve işliklerin yapılandırılması.

##### 1.1.6.Özel politika gerektiren grupların eğitim ve öğretime erişimi

#### 2. Eğitim ve Öğretimde Kalite

##### 1.2. Öğrenci Başarısı ve Öğrenme Kazanımları

##### 1.2.1. Öğrenci

##### 1.2.2. Öğretmen

##### 1.2.3. Öğretim programları ve materyalleri

##### 1.2.4. Eğitim - öğretim ortamı ve çevresi

##### 1.2.5. Rehberlik

1.2.6. Ölçme ve değerlendirme

1.3. Hareketlilik

1.3.1. Uluslararası hareketlilik

## 2. Kurumsal Kapasite

2.1. Beşeri Altyapı

2.1.1. İnsan kaynakları planlaması

2.1.2. İnsan kaynakları yönetimi

2.1.3. İnsan kaynaklarının eğitimi ve geliştirilmesi

2.2. Fiziki, Mali ve Teknolojik Altyapı

2.2.1. Finansal kaynakların etkin yönetimi

2.2.2. Okul bazlı bütçeleme

2.2.3. Eğitim tesisleri ve altyapı

2.2.4. Donatım

2.3. Yönetim ve Organizasyon

2.3.1. Kurumsal yapının iyileştirilmesi

2.3.1.1. Bürokrasinin azaltılması

2.3.1.2. İş analizleri ve iş tanımları

2.3.1.3. Mevzuatın güncellenmesi

2.3.2. İzleme ve değerlendirme

2.3.3. Avrupa Birliğine uyum ve uluslararasılaşma

2.3.4. Sosyal tarafların katılımı ve yönetim

2.3.4.1. Çoğulculuk

2.3.4.2. Katılımcılık

2.3.4.3. Şeffaflık ve hesap verebilirlik

2.3.5. Kurumsal iletişim

2.3.6. Bilgi Yönetimi

2.3.6.1. Elektronik ağ ortamlarının etkinliğinin artırılması

2.3.6.2. Veri toplama ve analiz

***Veri iletimi ve bilgi paylaşımı***

## Gelişim ve Sorun Alanları

Özel Eğitim Meslek Okulu Müdürlüğü'nün faaliyetlerine ilişkin gelişim ve sorun alanları, paydaş analizi ile kurum içi ve dışı analiz sonuçlarına göre tespit edilmiştir. Belirlenen gelişim ve sorun alanları üç tema altında gruplandırılarak plan mimarisinin oluşturulmasında temel alınmıştır.

**Tablo 20**

EĞİTİM VE ÖĞRETİME ERİŞİM	EĞİTİM VE ÖĞRETİMDE KALİTE	KURUMSAL KAPASİTE
<ul style="list-style-type: none"><li>▪ Özel Eğitim Çalışmaları</li><li>▪ Staj ve İstihdam çalışmaları</li><li>▪ Devamsızlık</li><li>▪ Zorunlu eğitimden erken ayrılma</li><li>▪ Taşımali eğitim</li><li>▪ Eğitimden sürecinden iş yaşamına geçiş.</li><li>▪ Öğrencilere yönelik oryantasyon faaliyetleri</li><li>▪ Özel eğitime ihtiyaç duyan bireylerin uygun eğitime erişimi</li><li>▪ Hayat boyu öğrenmeye katılım</li><li>▪ Hayat boyu öğrenmenin tanıtımı</li></ul>	<ul style="list-style-type: none"><li>▪ Bilimsel, kültürel, sanatsal ve sportif faaliyetler</li><li>▪ Okuma kültürü</li><li>▪ Eğitimde ve öğretim süreçlerinde bilgi ve iletişim teknolojilerinin kullanımı</li><li>▪ Üstün yetenekli öğrencilere yönelik eğitim öğretim hizmetleri</li><li>▪ Özel eğitime ihtiyacı olan bireylere sunulan eğitim ve öğretim hizmetleri</li><li>▪ Okul sağlığı ve hijyen</li><li>▪ Okul güvenliği</li><li>▪ Zararlı alışkanlıklar</li><li>▪ Eğitsel, mesleki ve kişisel rehberlik hizmetleri</li><li>▪ Meslek Hayatına adaptasyon</li><li>▪ Öğrencilerin sınav kaygısı</li><li>▪ Eğitsel değerlendirme ve tanılama</li></ul>	<ul style="list-style-type: none"><li>▪ İnsan kaynakları planlaması</li><li>▪ Çalışanların ödüllendirilmesi ve motivasyon</li><li>▪ İnsan kaynağının genel ve mesleki yeterliklerinin geliştirilmesi</li><li>▪ Ödeneklerin etkin ve verimli kullanımı</li><li>▪ Okul-Aile birliği</li><li>▪ Çalışma ortamı ve koşulları</li><li>▪ Okulun fiziki kapasitesi</li><li>▪ Okulun sosyal, kültürel, sanatsal ve sportif faaliyet alanlarının yetersizliği</li><li>▪ Özel eğitime ihtiyacı olan öğrencilere uygun eğitim ve öğretim ortamları</li><li>▪ Donatım eksikliği</li><li>▪ Teknolojik altyapı eksikliği</li><li>▪ Stratejik yönetim ve planlama anlayışı</li><li>▪ İş sağlığı ve güvenliği</li><li>▪ İç kontrol sistemi</li><li>▪ Kurumsal aidiyet</li><li>▪ İç ve dış paydaşlarla etkin ve sürekli iletişim</li><li>▪ Basın yayın faaliyetleri</li><li>▪ Hizmetlerin elektronik ortamda sunumu; mobil uygulamaların geliştirilmesi, yaygınlaştırılması</li><li>▪ Elektronik ağ ortamlarının etkinliği</li></ul>

# Geleceğe Bakış

## Misyon, Vizyon ve Temel Değerler

### Misyonumuz:

Milli Eğitim Temel Amaç Ve İlkeleri doğrultusunda, ilköğretimi bitirmiş, eğitilebilir düzeydeki engelli öğrencilerimize bireysel, sosyal, kültürel ve mesleki gelişimlerine katkı sağlayabilecek, uygun eğitim ortamları ışığında iş, çalışma ve meslek bilincine erişmiş, bağımsız yaşama becerilerine sahip istihdama yönelmiş üretken bireyleri topluma kazandırmaktır.

### Vizyonumuz:

“Engelleri aşıyorum, iş hayatında yerimi alıyorum.”

Sloganından hareketle tüm öğrencilerimizi işe yerleştirmek.

# Temel Deęerleri

1. Atatürk ilke ve inkılaplarına baęlı olmak
2. Kendimize ve birbirimize güvenmek
3. Sürekli öğrenmeyi ve gelişmeyi hedeflemek
4. İşbirliğine her zaman açık olmak
5. Çalışmalarımızda yaratıcı olmaya özen göstermek
6. Yeniliklere açık olmak
7. Hoşgörülü olmak
8. Büyüklerimize saygı, küçüklerimize şefkat duymak
9. Biz bir takımız bilinciyle hareket etmek
10. Her bireyin değerli, tek ve biricik olduğunu kabul etmek
11. Her bireyin yaşamda bir varoluş amacı olduğuna inanmak
12. Engellerin birlik, beraberlik ve eğitimle aşılabacağına inanmak
13. Üretken olmayı temel almak
14. Eğitim alanında kaliteyi hedef almak
15. Bağımsız yaşayarak başarıya ulaşmayı amaçlamak

### **Stratejik Amaç 1.**

Öğretmenler tarafından yapılan ekip çalışması ile öğrencilerin staj yapabilecekleri iş yerlerini saptamak ve çoğaltmak.

✓ **Stratejik Hedef 1.1.**

Öğretmenler tarafından yapılan ekip çalışması ile öğrencilerin staj yapabilecekleri işyerlerini saptamak ve çoğaltmak.

✓ **Stratejik Hedef 1.2.**

Okulumuz ile SİSİAD arasında istihdama yönelik işbirliği çalışması yapmak

### **Stratejik Amaç 2.**

Öğretmenler arası diyalogu artırmaya yönelik etkinlikler yapmak

✓ **Stratejik Hedef 2.1.**

(4 yıllık): Öğretmenler arası diyalogu artırmaya yönelik etkinlikler yapmak

### **Stratejik Amaç 3.**

Sosyal Hayat dersinin amaçları doğrultusunda faaliyetler düzenlemek

✓ **Stratejik Hedef 3.1.**

Sosyal Hayat dersinin amaçları doğrultusunda faaliyetler düzenlemek

✓ **Stratejik Hedef 3.2.**

Okul içi ve okul dışı etkinlikler ve yarışmalar düzenlemek.

### **Stratejik Amaç 4:**

Rehberlik hizmetlerinden etkin biçimde yararlanılmasını sağlamak.

✓ **Stratejik Hedef 4.1**

Rehberlik hizmetlerinden etkin biçimde yararlanılmasını sağlamak.

✓ **Stratejik Hedef 4.2**

Öğrenci başarısını ve istihdamını artırmak.

## Stratejik Amaç 1.

Öğretmenler tarafından yapılan ekip çalışması ile öğrencilerin staj yapabilecekleri iş yerlerini saptamak ve çoğaltmak.

### ✓ Stratejik Hedef 1.1.

Öğretmenler tarafından yapılan ekip çalışması ile öğrencilerin staj yapabilecekleri iş yerlerini saptamak ve çoğaltmak.

### Hedefin Mevcut Durumu

Okulumuzda mesleki eğitim alan hafif düzeyde zihin engelli öğrencilerimizin eğitim sürecinden sonra istihdam edilebilmeleri kurumsal olarak en önemli hedef ve başarı kriterlerimiz arasındadır. Bu amaçla okulumuzun bulunduğu bölgede öğrencilerimizin staj uygulamaları yapabilecekleri işletmelerin tesbiti ve bu işletmelerle sağlıklı diyalog geliştirebilmek çok büyük önem arz etmektedir. 2017 yılı itibariyle sadece 35 işyeri ile irtibat kurulabilmiş olması okulumuz açısından bir zayıf yön olarak tesbit edilmiş ve irtibata geçilen işletme sayısının etkili grup çalışmasıyla artırılması gereklilik halini almıştır. 2023 yılı sonuna kadar yıldan yıla kademeli olarak işbirliği yapılan işletme sayısının 100 olması hedeflenmiş şu ana kadar 50 işletme ile işbirliği sağlanmıştır.

### Performans göstergeleri

No	Performans Göstergeleri	Hedef		
		2019	2020	2023
1.1.1	Staj yapan öğrenci sayısı	60	80	100
1.1.2	İşbirliği yapılan işletme sayısı	60	80	100



## Eylemler

No	Strateji	Ana Sorumlu			Diğer Sorumlular
1	Öğretmenlerden yeni staj yerleri bulmaları için 4 farklı grup oluşturulacaktır.	Müdür Servisi	Yardımcısı,	Rehberlik	Tüm Öğretmenler
2	1. ekip organize sanayi bölgesinde yeni işyerleri araştıracaktır	Müdür Servisi	Yardımcısı,	Rehberlik	Tüm Öğretmenler
3	2. ekip market zincirleri ile bağlantı kurulması için görev dağılımı ve araştırma yapacaktır.	Müdür Servisi	Yardımcısı,	Rehberlik	Tüm Öğretmenler
4	3.ekip özel işletmelerde ve iş kollarında staj imkanı sunan firma ve şirketler hakkında araştırma yapacaktır.	Müdür Servisi	Yardımcısı,	Rehberlik	Tüm Öğretmenler
5	4. ekip bölgemizde bulunan kamu eğitim kurumlarını ziyaret edip öğrencilerin staj yapabilecekleri kurumları belirleyecektir.	Müdür Servisi	Yardımcısı,	Rehberlik	Tüm Öğretmenler
6	Staj yapılacak uygulama alanları hakkında bilgi vermek	Müdür Servisi	Yardımcısı,	Rehberlik	Tüm Öğretmenler
7	Staj yapılacak yeni meslek alanları hakkında bilgi toplamak	Müdür Servisi	Yardımcısı,	Rehberlik	Tüm Öğretmenler
8	SİSİAD tarafından yönlendirilen işyerleri ile işbirliği yapmak	Müdür Servisi	Yardımcısı,	Rehberlik	Tüm Öğretmenler

✓ **Stratejik Hedef 1.2.**

Okulumuz ile SİSİAD arasında istihdama yönelik işbirliği çalışması yapmak

**Hedefin Mevcut Durumu**

Okulumuz Sincan Organize Sanayi Bölgesi yakınında bulunması sebebiyle Sincan Sanayici ve İşadamları Derneği (SİSİAD) bölgedeki işletmelerle iletişim amacıyla önemli hedef partner olarak belirlenmiş ve çalışmalarımız sonucunda birçok sanayi kuruluşuyla iletişime geçilmiştir. Organize Sanayi Bölgesinde bulunan 270 fabrikanın 95 tanesi ile iletişim kurulmuş faaliyetlerimiz, amaçlarımız anlatılmıştır.

**Performans göstergeleri**

No	Performans Göstergeleri	Hedef		
		2019	2020	2023
1.2.1	SİSİAD tarafından yönlendirilen işyerleri ile yapılan işbirliği sayısı.	60	75	110
1.2.2	SİSİAD tarafından yönlendirilen işyerleri ile yapılan işbirliği sayesinde staj'a yönlendirilen öğrenci sayısı	60	75	100

**Eylemler**

No	Strateji	Ana Sorumlu			Diğer Sorumlular
9	Öğretmenlerden yeni staj yerleri bulmaları için 4 farklı grup oluşturulacaktır.	Müdür Servisi	Yardımcısı,	Rehberlik	Tüm Öğretmenler
10	1. ekip organize sanayi bölgesinde yeni işyerleri araştıracaktır	Müdür Servisi	Yardımcısı,	Rehberlik	Tüm Öğretmenler
11	Staj yapılacak uygulama alanları hakkında bilgi vermek	Müdür Servisi	Yardımcısı,	Rehberlik	Tüm Öğretmenler
12	SİSİAD tarafından yönlendirilen işyerleri ile işbirliği yapmak	Müdür Servisi	Yardımcısı,	Rehberlik	Tüm Öğretmenler

## STRATEJİK AMAÇ 2

Öğretmenler arası diyalogu artırmaya yönelik etkinlikler yapmak

✓ **Stratejik Hedef 2.1.**

Öğretmenler arası diyalogu artırmaya yönelik etkinlikler yapmak

### Hedefin Mevcut Durumu

Öğretmenler arası diyalog ve işbirliğini okul olarak birlikte çalışma ve organize olmada daha sağlıklı ve verimli bir iş ortamının hazırlanması amaçlanmıştır. Yapılan toplantılar ve etkinliklere gönüllü olarak katılmak isteyen öğretmen sayılarının değerlendirilmesi sonucunda performans hedefi olan %70 katılımın sağlandığı gözlemlenmiştir.

### Performans Göstergeleri

No	Performans Göstergeleri	Hedef		
		2019	2020	2023
2.1.1.	Paylaşım toplantılarına katılım oranı %	75	90	100
2.1.2	Yardımlaşma sandığı katılım oranı %	60	90	100
2.1.3	Sosyal ve Kültürel faaliyetlere katılım oranı %	65	90	100

### Eylemler

No	Strateji	Ana Sorumlu	Diğer Sorumlu Şubeler
13.	Öğretmenlere yönelik aylık paylaşım toplantıları yapmak	Müdür Yardımcısı	Rehberlik Servisi ve Tüm Branş Öğretmenleri
14.	Yardımlaşma sandığı kurmak..	Müdür Yardımcısı	Rehberlik Servisi ve Tüm Branş Öğretmenleri
15.	Öğretmenler arası sosyal ve kültürel faaliyetler düzenlemek.	Müdür Yardımcısı	Rehberlik Servisi ve Tüm Branş Öğretmenleri

### STRATEJİK AMAÇ 3

Sosyal Hayat dersinin amaçları doğrultusunda faaliyetler düzenlemek.

✓ **Stratejik Hedef 3.1.**

Sosyal Hayat dersinin amaçları doğrultusunda faaliyetler düzenlemek

#### Hedefin Mevcut Durumu

Okulumuzda öğrenim gören öğrencilerimizin uyumsal davranışlardan biri olan sosyal beceriler, sosyalleşme amaçlı iletişim kurma yeteneklerinin geliştirilebilmesi amacıyla etkinlikler vasıtasıyla kendini ifade edebilecekleri alanların yaratılması gerekmektedir. Bu amaçla Sosyal Hayat dersi kapsamında planlamalar yapılarak yarışmalar, koro çalışmaları, pano hazırlama çalışmaları ve geziler düzenlenmeye başlanmış öğrencilerde belirgin sosyal davranışlar gözlenmiştir.

#### *Performans göstergeleri*

No	Performans Göstergeleri	Önceki Yıllar		Hedef
		2016	2017	2023
3.1.1	Etkinlik sayısı	4	5	10
3.1.2	Katılan öğrenci sayısı	120	155	195

#### Eylemler

No	Strateji	Ana Sorumlu	Diğer Sorumlular
16	Sosyal Hayat dersi kapsamında gezi düzenlemek	Müdür Yardımcısı	Tüm Sınıf Öğretmenleri
17	Okul korosu oluşturmak.	Müdür Yardımcısı Müzik Öğretmeni	Tüm Sınıf Öğretmenleri
18	Ders saatleri dışında yapılan egzersizlere katılımı sağlamak	Müdür Yardımcısı	Tüm Sınıf Öğretmenleri
19	Okul içi ve okul dışı etkinliklerin yer aldığı pano hazırlamak	Müdür Yardımcısı	Tüm Sınıf Öğretmenleri
20	Öğrenci ürünlerinin tanıtımı amacıyla kermes düzenlemek	Müdür Yardımcısı	Tüm Sınıf Öğretmenleri

- ✓ **Stratejik Hedef 3.2.**  
Okul içi ve okul dışı etkinlikler ve yarışmalar düzenlemek.

### Hedefin Mevcut Durumu

Öğrencilerimizin eğitim-öğretim sürecine aktif katılımlarının teşvik edilmesi amacıyla öğrenci ürün ve çıktılarının geri dönüt sürecinin oluşturulması önem arz etmektedir. Bu amaçla öğrencilerimizin olumlu davranışlarının pekiştirilmesi kazandırılan davranışların kalıcılığı açısından çok önemlidir. Buna yönelik olarak Okul içinde resim, şiir, bilgi yarışmaları düzenlemekte, okul dışında yapılan yarışmalara katılım sağlanmaktadır.

### Performans göstergeleri

No	Performans Göstergeleri	Önceki Yıllar		Hedef
		2016	2017	2023
3.2.1	Etkinlik sayısı	4	5	10
3.2.2	Katılan öğrenci sayısı	80	84	195

### Eylemler

No	Strateji	Ana Sorumlu	Diğer Sorumlular
21	Okul içinde resim, şiir, bilgi yarışmaları düzenlemek.	Müdür Yardımcısı, Rehberlik Servisi	Tüm Sınıf Öğretmenleri
22	Okul dışında yapılan yarışmalara katılmak.	Müdür Yardımcısı, Rehberlik Servisi	Tüm Sınıf Öğretmenleri

#### STRATEJİK AMAÇ 4.

Rehberlik hizmetlerinden etkin biçimde yararlanılmasını sağlamak.

##### ✓ **Stratejik Hedef 4.1.**

Rehberlik hizmetlerinden etkin biçimde yararlanılmasını sağlamak.

##### **Hedefin Mevcut Durumu**

Okulumuz olarak velilerimizin eğitim sürecinde aktif rol alması özel eğitim açısından çok önemlidir. Öğrencilerimizin hafif düzeyde zihinsel engellilik. Özel eğitimde eğitimin sürekliliğinin sağlanması gerektiği için velilerin eğitim ortamına dahil olması, eğitim sürecinin bir parçası olması, önemli bir paydaş olması gerekmektedir. Ayrıca okulumuz rehberlik servisi tarafından organize edilen seminer bilgilendirme toplantıları, anket çalışmaları hem velinin çocuğu ile olan ilişkisine hem de öğrenci velilerinin isteklerinin belirlenmesine katkı sunmaktadır. Öğrencilerimizin mesleki yönlendirmesinde de aile aktif rol almakta, öğrencilerimizin geleceği birlikte inşa edilmektedir **Performans göstergeleri**

No	Performans Göstergeleri	Önceki Yıllar		Hedef
		2016	2017	2023
4.1.1	Etkinlik sayısı	5	7	15
4.1.2	Katılan Veli Sayısı	68	97	195

#### Eylemler

No	Strateji	Ana Sorumlu	Diğer Sorumlular
23	Rehberlik hizmetleri yürütme kurulunun aktif bir şekilde çalışmasının sağlanması	Müdür Yardımcısı, Rehberlik Servisi	Tüm Sınıf Öğretmenleri
24	Sınıf öğretmenlerinin rehberlik servisi ile aileler arasındaki iletişimi güçlendirmesi,	Müdür Yardımcısı, Rehberlik Servisi	Tüm Sınıf Öğretmenleri
25	Rehberlik servisinin işlevi ve görevleri hakkında ailelerin bilgilendirilmesi,	Müdür Yardımcısı, Rehberlik Servisi	Tüm Sınıf Öğretmenleri
26	Bilgilendirme amaçlı aile eğitimi seminerlerinin yapılması,	Müdür Yardımcısı, Rehberlik Servisi	Tüm Sınıf Öğretmenleri
27	Öğrencilere yönelik yapılan etkinliklerde ailenin katılımını sağlama.	Müdür Yardımcısı, Rehberlik Servisi	Tüm Sınıf Öğretmenleri

✓ **Stratejik Hedef 4.2.**

Öğrenci başarısını ve istihdamını artırmak.

**Hedefin Mevcut Durumu**

Okulumuzda staj uygulamalarına başlayacak öğrencilerimiz için, öğrencilerimizin ilgi, istek, beceri alanlarında değerlendirilmelerinin yapılması gerekmektedir. Değerlendirme sürecinde aile düzenli olarak bilgilendirilmelidir. Ailelerimizin talepleri de uygulama sürecinde belirleyici olmaktadır. Burada asıl amaç öğrenciyi iş yaşamına hazırlama, okul-aile-işletme işbirliğini sağlamaktır. Oluşturulan ekibimiz bu koordinasyonu sağlamak amacıyla çalışmalarına başlamış, velilerimizin birçok kaygı duyduğu alanlarda kaygı düzeylerinin düştüğü gözlemlenmiştir.

**Performans göstergeleri**

No	Performans Göstergeleri	Önceki Yıllar		Hedef
		2016	2017	2023
4.2.1	Etkinlik sayısı	8	6	20
4.2.2	Katılan Veli Sayısı	75	49	195

**Eylemler**

No	Strateji	Ana Sorumlu	Diğer Sorumlular
28	Okul-veli-işletme işbirliğini artırma ekibinin oluşturulması	Müdür Yardımcısı, Rehberlik Servisi	Tüm Branş Öğretmenleri
29	Öğrencilerin uygulama (staj) ve işe yerleştirme sürecine ailelerin aktif olarak katılımının sağlanması,	Müdür Yardımcısı, Rehberlik Servisi	Tüm Branş Öğretmenleri

## Maliyetlendirme

**Tablo 21 Faaliyet/Proje Maliyetlendirme Tablosu**

2019-2023 STRATEJİK PLANI FAALİYET / PROJE MALİYETLENDİRME TABLOSU						
KAYNAK TABLOSU	2019	2020	2021	2022	2023	TOPLAM
Genel Bütçe	7.300,00	8.245,00	9.420,00	10.760,00	12.300,00	48.025,00
Valilikler ve Belediyelerin Katkısı	-----	-----	-----	-----	-----	
Diğer (Okul Aile Birlikleri)	3.000,00	3.600,00	4.200,00	4.900,00	5.700,00	21.400,00
<b>TOPLAM</b>	<b>10.300,00</b>	<b>11.845,00</b>	<b>13.620,00</b>	<b>15.660,00</b>	<b>18.000,00</b>	<b>69.425,00</b>

Sincan Özel Eğitim Meslek Okulu Müdürlüğü'nün 2019-2023 Stratejik Planı'nda yer alan stratejik amaçların gerçekleştirilebilmesi için beş yıllık süre içinde tahmini **69.425,00** TL'lik kaynağa ihtiyaç duyulmaktadır. Planda yer alan hedeflerin maliyet tahmini toplamından her bir amacın tahmini maliyetine, amaç maliyetleri toplamından ise stratejik planın tahmini maliyetine ulaşılmıştır.



## İzleme ve Değerlendirme

5018 sayılı Kamu Mali Yönetimi ve Kontrol Kanununun amaçlarından biri; kalkınma planları ve programlarda yer alan politika ve hedefler doğrultusunda kamu kaynaklarının etkili, ekonomik ve verimli bir şekilde elde edilmesi ve kullanılmasını, hesap verebilirliği ve malî saydamlığı sağlamak üzere, kamu malî yönetiminin yapısını ve işleyişini düzenlemektir.

Bu amaç doğrultusunda kamu idarelerinin; stratejik planlar vasıtasıyla, kalkınma planları, programlar, ilgili mevzuat ve benimsedikleri temel ilkeler çerçevesinde geleceğe ilişkin misyon ve vizyonlarını oluşturması, stratejik amaçlar ve ölçülebilir hedefler saptaması, performanslarını önceden belirlenmiş olan göstergeler doğrultusunda ölçmesi ve bu sürecin izleme ve değerlendirmesini yapmaları gerekmektedir.

Bu kapsamda Sincan Özel Eğitim Meslek Okulu olarak 2019-2023 dönemine ilişkin amaçlar ve hedefler doğrultusunda kaynaklarının etkili, ekonomik ve verimli bir şekilde elde edilmesi ve kullanılmasını, hesap verebilirliği ve saydamlığı sağlamak üzere Sincan Özel Eğitim Meslek Okulu Müdürlüğü 2019-2023 Stratejik Planı'nı hazırlamıştır. Hazırlanan planın gerçekleştirme durumlarının tespiti ve gerekli önlemlerin zamanında ve etkin biçimde alınabilmesi için Sincan Özel Eğitim Meslek Okulu Müdürlüğü 2019-2023 Stratejik Planı İzleme ve Değerlendirme Modeli geliştirilmiştir.

İzleme, stratejik plan uygulamasının sistematik olarak takip edilmesi ve raporlanmasıdır. Değerlendirme ise, uygulama sonuçlarının amaç ve hedeflere kıyasla ölçülmesi ve söz konusu amaç ve hedeflerin tutarlılık ve uygunluğunun analizidir.

Sincan Özel Eğitim Meslek Okulu Müdürlüğü 2019-2023 Stratejik Planı İzleme ve Değerlendirme Modeli'nin çerçevesini;

1. Sincan Özel Eğitim Meslek Okulu 2019-2023 Stratejik Planı ve performans programlarında yer alan performans göstergelerinin gerçekleştirme durumlarının tespit edilmesi,
2. Performans göstergelerinin gerçekleştirme durumlarının hedeflerle kıyaslanması,
3. Sonuçların raporlanması ve paydaşlarla paylaşımı,
4. Gerekli tedbirlerin alınması süreçleri oluşturmaktadır.

Sincan Özel Eğitim Meslek Okulu Müdürlüğü 2019-2023 Stratejik Planı'nda yer alan performans göstergelerinin gerçekleştirme durumlarının tespiti yılda iki kez yapılacaktır. Yılın ilk altı aylık dönemini kapsayan birinci izleme kapsamında, stratejik planlama kurulu tarafından harcama birimlerinden sorumlu oldukları göstergeler ile ilgili gerçekleştirme durumlarına ilişkin veriler toplanarak konsolide edilecektir. Göstergelerin gerçekleştirme durumları hakkında hazırlanan rapor stratejik planlama üst kuruluna sunulacak ve böylelikle göstergelerdeki yıllık hedeflere ulaşmasını sağlamak üzere gerekli görülebilecek tedbirlerin alınması sağlanacaktır.

**Tablo 22 İzleme Değerlendirme**

<b>İzleme Değerlendirme Dönemi</b>	<b>Gerçekleştirilme Zamanı</b>	<b>İzleme Değerlendirme Dönemi Süreç Açıklaması</b>	<b>Zaman Kapsamı</b>
<b>Birinci İzleme-Değerlendirme Dönemi</b>	Her yılın Haziran ayı içerisinde	İyileştirme ekiplerinin sorumlu oldukları göstergeler ile ilgili gerçekleşme durumlarına ilişkin verilerin toplanması ve konsolide edilmesi Göstergelerin gerçekleşme durumları hakkında hazırlanan raporun üst yöneticiye sunulması	Haziran-Aralık dönemi
<b>İkinci İzleme-Değerlendirme Dönemi</b>	İzleyen yılın Şubat ayı sonuna kadar	İyileştirme ekiplerinin sorumlu oldukları göstergeler ile ilgili yılsonu gerçekleşme durumlarına ilişkin verilerin toplanması ve konsolide edilmesi Performans gösterge hedeflerinden sapmaların ve sapma nedenlerin değerlendirilerek gerekli tedbirlerin alınması	Tüm yıl







